

EĐİTİM İZLEME GÖSTERGELERİ



EĐİTİM İZLEME GÖSTERGELERİ

ERG EĐİTİM
REFORMU
GİRİŐİMİ | EĐİTİM
GÖZLEMEVİ



**FRIEDRICH NAUMANN
FOUNDATION** For Freedom.
Türkiye

HAKKINDA



Eğitim Reformu Girişimi (ERG), çocuğun ve toplumun gelişimi için eğitimde yapısal dönüşüme nitelikli veri, yapıcı diyalog ve farklı görüşlerden ortak akıl oluşturarak katkı yapan bağımsız ve kâr amacı gütmeyen bir girişimdir. Yapısal dönüşümün ana unsurları, eğitimde karar süreçlerinin veriye dayalı olması, paydaşların katılımıyla gerçekleşmesi, her çocuğun kaliteli eğitime erişiminin güvence altına alınmasıdır.

2003 yılında kurulan ERG, Türkiye'nin önde gelen vakıflarının bir arada desteklediği bir girişim olmasıyla Türkiye sivil toplumu için iyi bir örnek oluşturur.

ERG çalışmalarını, Eğitim Gözlemevi ve Eğitim Laboratuvarı birimleriyle yürütür, Öğretmen Ağı'nın yürütücülüğünü üstlenir.

ERG, Anne Çocuk Eğitim Vakfı, Aydın Doğan Vakfı, Borusan Kocabıyık Vakfı, Elginkan Vakfı, ENKA Vakfı, İstanbul Bilgi Üniversitesi, İstanbul Kültür Üniversitesi, Kadir Has Vakfı, Mehmet Zorlu Vakfı, MV Holding, Sabancı Üniversitesi, Tekfen Vakfı, Türkiye Vodafone Vakfı, Vehbi Koç Vakfı ve Yapı Merkezi tarafından desteklenmektedir.



Friedrich Naumann Vakfı (FNF), Federal Almanya Cumhuriyeti'nde liberal politikaları amaçlayan kurumdur. Hem Almanya'da hem de yurt dışında tüm insanların ve toplumun her kesiminin onuru için geçerli olan özgürlük ilkesini teşvik etmeyi amaçlamaktadır. Resmi projelerinin (sivil eğitimi ve diyalog, yetenek, araştırma, politik danışmanlık ve arşiv çalışmalarının sponsorluğu) devamı ve geliştirilmesi ile Friedrich Naumann Vakfı, geleceği şekillendirmeye katkıda bulunmak istemektedir. Vakıf Almanya'da, günümüz koşullarında bilgi ve deneyim alışverişinde bulunmak için çoğunlukla genç ve yetenekli insanlar için çeşitli forumlar sunmaktadır. Birincil odak noktası siyasetin daha iyi anlaşılmasını sağlamak ve vatandaşlara politik süreçlere katılma konusunda ilham vermektir.

Yurtdışında ise, 60'tan fazla ülkede insan haklarının, hukukun üstünlüğünün ve demokrasinin desteklenmesi, Avrupa, Afrika, Asya ve Orta Amerika'daki bölge ofislerinin çalışmalarının çekirdeğini oluşturmakta; dünya çapında bu üç değeri teşvik etmek için çeşitli uluslararası diyalog ve transatlantik diyalog programları düzenlenmektedir. Vakıf, azınlık haklarını, güvenlik güçlerinin demokratik kontrolünü ve uluslararası insan hakları koalisyonlarını güçlendirmek için yerel, bölgesel ve ulusal girişimleri desteklemektedir. 1991 yılında Ankara'da faaliyete geçen FNF, 2002 yılından beri İstanbul'da sivil toplum, akademi, ekonomi ve politika çevrelerinden partnerleri ile çalışmalarını yürütmektedir.

İÇİNDEKİLER

ŞEKİL, TABLO VE GRAFİKLER	4
KISALTMALAR	6
YAZAR HAKKINDA	7
SUNUŞ	9
EĞİTİM VERİSİ OKURYAZARLIĞI YAZ OKULU 2020	10
TEMEL GÖSTERGELER	12
Gösterge 1: Kamu Kesimi Eğitim Harcamalarının GSYH'ye Oranı (%)	13
Gösterge 2: MEB Bütçesinin Merkezi Yönetim Bütçesine ve GSYH'ye Oranı (%)	16
Gösterge 3: MEB Bütçesinin Ekonomik Dağılımı (%)	18
Gösterge 4: Eğitim Sisteminde Özel Okullar	20
Gösterge 5: Bölgelere Göre Özel Öğretim Kurumlarına Devam Eden Öğrenci Oranı (%)	23
Gösterge 6: Net Okullulaşma Oranları (%)	27
Gösterge 7: Okulöncesi Eğitimdeki Öğrencilerinin Kurumlara Göre Dağılımı (%)	29
Gösterge 8: Bölgelere Göre Okulöncesi Eğitimde Net Okullulaşma Oranları (%)	31
Gösterge 9: Cinsiyete Göre Ortaöğretimde Net Okullulaşma Oranları (%)	34
Gösterge 10: Öğrencilerin Ortaöğretimde Program Türlerine Dağılımı (%)	36
Gösterge 11: Öğrencilerin Bölgelere Göre Ortaöğretimde Program Türlerine Dağılımı (%)	38
Gösterge 12: Örgün Özel Eğitim Hizmetlerinden Yararlanan Öğrencilerin Sayısı	41
Gösterge 13: Öğretmen Başına Düşen Öğrenci Sayısı	44
Gösterge 14: Resmi ve Özel Kurumlar Arasında Öğretmen Başına Düşen Öğrenci Sayısı Farkı	48
Gösterge 15: Derslik Başına Düşen Öğrenci Sayısı	50
Gösterge 16: Resmi ve Özel Kurumlar Arasında Derslik Başına Düşen Öğrenci Sayısı Farkı	53
Gösterge 17: Açıköğretim Kurumlarına Kayıtlı Öğrencilerin (14-17 Yaş) Tüm Ortaöğretim Öğrencilerine Oranı (%)	55
Gösterge 18: Ne Öğrenim Gören Ne De Bir İşte Çalışan Gençler, 15-29 Yaş	57
Gösterge 19: Eğitimden Erken Ayrılma	59
Gösterge 20: 15 Yaşındaki Öğrencilerin Matematik, Okuma ve Fen Yeterlikleri (%)	61
TEMEL VERİ KAYNAKLARI	63

ŞEKİL, TABLO VE GRAFİKLER

ŞEKİL

Şekil 1: İBBS'ye göre düzey 2 bölgeleri ve bölgelerdeki iller 12

TABLolar

Tablo 1: Kamu tarafından gerçekleştirilen eğitim hizmetleri harcamaları (Bin TL, 2019 fiyatlarıyla) 13

Tablo 2: MEB bütçesinin ekonomik dağılımı (%) 18

Tablo 3: Özel öğretim kurumlarına devam eden öğrencilerin oranı (%) 20

Tablo 4: Özel okulların tüm okullara oranı (%) 21

Tablo 5: Okulöncesi eğitimde bölgelere göre özel öğretim kurumlarına devam eden öğrenci oranı (%) 23

Tablo 6: İlköğretimde bölgelere göre özel öğretim kurumlarına devam eden öğrenci oranı (%) 24

Tablo 7: Ortaöğretimde bölgelere göre özel öğretim kurumlarına devam eden öğrenci oranı (%) 25

Tablo 8: Türkiye'de net okullulaşma trendleri (%) 28

Tablo 9: Okulöncesi eğitimde öğrencilerin kurumlara göre dağılımı (%) 29

Tablo 10: Okulöncesi eğitimde bölgelere göre net okullulaşma oranları (%) 32

Tablo 11: Ortaöğretimde cinsiyete göre net okullulaşma oranları (%) 34

Tablo 12: Öğrencilerin bölgelere göre ortaöğretimde program türlerine dağılımı (%) 38

Tablo 13: Örgün özel eğitim hizmetlerinden yararlanan öğrenci sayısı 42

Tablo 14: Okulöncesi eğitimde bölgelere göre öğretmen başına düşen öğrenci sayısı 44

Tablo 15: İlköğretimde bölgelere göre öğretmen başına düşen öğrenci sayısı 45

Tablo 16: Ortaöğretimde bölgelere göre öğretmen başına düşen öğrenci sayısı 46

Tablo 17: İlköğretimde bölgelere göre derslik başına düşen öğrenci sayısı 50

Tablo 18: Ortaöğretimde bölgelere göre derslik başına düşen öğrenci sayısı 51

Tablo 19: Eğitimden erken ayrılma 59

Tablo 20: PISA'ya göre 15 yaşındaki öğrencilerin okuma, matematik ve fen yeterlikleri (%) 61

GRAFİKLER

Grafik 1: MEB bütçesinin yıllar içindeki değişimi	16
Grafik 2: Öğrencilerin ortaöğretimde program türlerine göre dağılımı	36
Grafik 3: Resmi ve özel kurumlar arasında öğretmen başına düşen öğrenci sayısı farkı	48
Grafik 4: Resmi ve özel kurumlar arasında derslik başına düşen öğrenci sayısı farkı	53
Grafik 5: Açıköğretim kurumlarına kayıtlı 14-17 yaş çocukların tüm ortaöğretim öğrencilerine oranı	55
Grafik 6: Ne öğrenim gören ne de bir işte çalışan gençler, 15-29 yaş	57

KISALTMALAR

ERG	Eđitim Reformu GiriŐimi
Eurostat	<i>European Statistical Office</i> (Avrupa İstatistik Ofisi)
FNF	Friedrich Naumann Vakfı
GSYH	Gayri Safi Yurtiçi Hasıla
İBBS	İstatistiki Bölge Birimi Sınıflandırması
MEB	Millî Eđitim Bakanlığı
OECD	<i>Organisation for Economic Co-operation and Development</i> (Ekonomik Kalkınma ve İŐbirliđi Örgütü)
PISA	<i>Programme for International Student Assessment</i> (Uluslararası Öğrenci Deđerlendirme Programı)
TÜFE	Tüketici fiyat endeksi
TÜİK	Türkiye İstatistik Kurumu

YAZAR HAKKINDA

Özgenur Korlu, Bođaziçi Üniversitesi Siyaset Bilimi ve Uluslararası ilişkiler ve Ekonomi bölümlerinden 2016 yılında mezun oldu. 2016-2018 yılları arasında Bođaziçi Üniversitesi'nde sosyal politika ve ekonomi yüksek lisans dersleri aldı. 2020 yılı itibarıyla MEF Üniversitesi İşletme Bölümü'nde yüksek lisans yapıyor. Nisan 2018'de ERG Eğitim Gözlemevi'nde arařtırmacı olarak çalışmaya başlayan Korlu'nun ERG'de katkıda bulunduğu çalışma alanları eğitim yönetiřimi ve finansmanı, ölçme ve deđerlendirme sistemleri, sosyoekonomik eřiřsizliklerin eğitime etkisi, eğitim verisi analizi ve veri okuryazarlığıdır. Eğitim İzleme Raporları'nın farklı dosyalarında 2018'den beri yazar olarak yer alıyor, raporlar, arařtırmalar ve projeler kapsamında eğitim izleme göstergeleri hazırlıyor.



SUNUŞ

Eğitim İzleme Göstergeleri, ERG tarafından FNF'nin desteğiyle 12-14 Ağustos 2020 tarihlerinde düzenlenen Eğitim Verisi Okuryazarlığı Yaz Okulu kapsamında hazırlandı.

Kurulduğu 2003 yılından beri ERG, tüm çocukların temel hakkı olan nitelikli eğitime yönelik çalışmalarını kanıt ve veri temelli politika süreçlerine katkıda bulunuyor. Bu amaçla, 2008'de yayımlamaya başladığı Eğitim İzleme Raporları'nda çeşitli kaynaklardan derlediği nicel verileri eğitim izleme göstergelerine dönüştürüyor. Eğitim İzleme Göstergeleri'nde ERG'nin 12 yıldır izlediği bu göstergeler, veri kaynakları ve hesaplama yöntemleriyle birlikte yer alıyor, eğitim sisteminde 13 yıldır yaşanan değişiklikler göstergeler üzerinden izleniyor.

Eğitim İzleme Göstergeleri'nde eğitime ayrılan kaynaklara ilişkin veriler, yıllara göre bu kaynakların nasıl değiştiğini gösteriyor. Derslik ve öğretmen başına düşen öğrenci sayısı, özel öğretim kurumu oranı ve net okullulaşma oranı gibi göstergeler MEB tarafından yıllık hedefleri izlemede kullanılıyor. Bölgelere ilişkin farklı göstergelerle, eğitimde bölgeler arası farklara dikkat çekiliyor. Ne eğitimde ne de istihdamda olan gençlere ve PISA sonuçlarına ilişkin veriler aracılığıyla Türkiye'nin durumu OECD ülkeleriyle karşılaştırılıyor.

Eğitim İzleme Göstergeleri ile son 12 yılda eğitim politikalarını izlemek için kullanılan temel göstergeleri kamuoyu ve eğitim paydaşlarıyla paylaşmanın yanı sıra, bu göstergelerin yeterliliğini tartışmaya açmak istiyoruz. Paylaşılan veriler ve göstergeler eğitim sistemine ilişkin önemli bilgiler sağlasa da veri eksikliği ve/ya göstergelerin sınırlılığı eğitim alanındaki değişimi bütünsel biçimde izlemenin ve değerlendirmenin önünde bir engel oluşturuyor. Bu engel, kamuoyuyla daha kapsamlı ve ayrıştırılmış veri paylaşılması, paydaşların veri okuryazarlığı becerilerinin desteklenmesi ve eğitim paydaşları tarafından mevcut göstergelerin yeterliliğinin tartışılarak yenilerinin üretilmesiyle aşılabılır. Eğitim Verisi Okuryazarlığı Yaz Okulu 2020 ve Eğitim Göstergeleri kitapçığının bu süreçlere katkı sunmasını umuyoruz.

Işık Tüzün

Direktör

Eğitim Reformu Girişimi

EĞİTİM VERİSİ OKURYAZARLIĞI YAZ OKULU 2020



Eğitim Verisi Okuryazarlığı Yaz Okulu'nda uzmanların yer aldığı oturumları izlemek için:



Veri okuryazarlığı, verilerden anlamlı bilgi elde etme becerisi olarak tanımlanabilir ve paydaşların eğitim sistemini izleme ve değerlendirmesi, karar alma süreçlerine aktif bir şekilde katılabilmesi ve veriye dayalı karar alma süreçleri için bakımında önemli ihtiyaçlardan biridir. ERG, eğitimi izleme ve değerlendirme çalışmalarında paydaş katılımının artırılması, veri ve veri okuryazarlığı konusunda STK'lar arasında işbirliği geliştirilmesi, eğitimi izleme ve değerlendirmede kullanılan mevcut göstergelerin tartışılması amacıyla “Eğitimi İzlemek, Değerlendirmek ve Politika Yapım Süreçleri için Paydaşların Güçlendirilmesi: Veri Okuryazarlığı Yaz Okulu” projesini geliştirdi. FNF'nin desteklediği projeye farklı alanlarda çalışan dokuz uzman ve eğitim alanında çalışan 15 sivil toplum kuruluşu (STK) 12-14 Ağustos 2020 tarihlerinde **Eğitim Verisi Okuryazarlığı Yaz Okulu**'nda bir araya geldi.

Yaz okulu üç gün, dokuz oturum olarak gerçekleşti. İlk günün ana teması temel veri eğitimiydi. Göstergelerle Türkiye'de eğitimin mevcut durumu incelendi ve veri okuryazarlığı becerisine yönelik uygulamalı çalışmalar yapıldı. Eğitim alanında yapılan her çalışmanın temeli olan eğitim ve çocuk hakları ile başlanan ikinci günün ana teması ise eğitim izleme göstergeleriydi. Katılımcılar, eğitimde mülteci çocuklar, öğretmen politikaları, özel eğitim ve sosyoekonomik eşitsizliklerin eğitime etkisi alanlarında dört gruba ayrılarak bu alandaki uzmanlarla buluşup güncel durumu ele aldılar. Buluşmaların ardından, gruplarda izleme ve değerlendirme çalışmalarında sık kullanılan göstergeler ve bunların yeterlilikleri tartışıldı. Savunuculuk ana temalı son günde, gruplarda alanla ilgili yeni göstergelerin nasıl üretilebileceği ve ihtiyaçlar tartışıldı. Savunuculuk ve sosyal etki izleme üzerine uzmanların katıldığı oturumlar yapıldı. Eğitim Verisi Okuryazarlığı Yaz Okulu 2020, gruplarda ele alınan değerlendirmelerin tüm yaz okulu katılımcılarıyla paylaşılmasının ardından sona erdi.

Yaz okulunun ardından, buradaki çalışmalara ilişkin bilgilerin ve yapılan sunumların yer aldığı **internet sayfası ve yaz okulu bültenleri** hazırlandı. Oturumların video kayıtları bültenlerde ve ERG'nin YouTube hesabında paylaşıldı. ERG'nin 13 yıldır izlediği temel göstergeleri içeren “Eğitim İzleme Göstergeleri” de bu proje kapsamında hazırlanan kaynaklardan biridir. Proje kapsamında eğitim verilerinin grafik ve kaynak dosyalarıyla interaktif bir şekilde paylaşılacağı internet sayfası ise 2021'de yayımlanacak.

Yaz okulunda **Anne Çocuk Eğitim Vakfı, Başka Bir Okul Mümkün, Diyarbakır Eğitimi İzleme ve Reform Girişimi, Hayata Destek Derneği, Herkes için Erişilebilir Yaşam Akademisi Derneği, Kalkınma Atölyesi, Köy Okulları Değişim Ağı, Maya Vakfı, Öğretmen Ağı, Öğretmen Akademisi Vakfı, Tarlabası Toplum Merkezi, Türkiye Eğitim Gönüllüleri Vakfı, Tohum Türkiye Otizm Erken Tanı ve Eğitim Vakfı ve Sulukule Gönüllüleri Derneği**'nden katılımcılar yer aldı. Uzman olarak, akademisyen ve **Veri Okuryazarlığı**



Eğitim Verisi Okuryazarlığı Yaz Okulu'da yapılan sunumlar, yaz okulu hakkında katılımcı görüşleri, ilgili blog yazıları ve yaz okulu bültenlerinin yer aldığı internet sayfasına erişmek için:



Derneği, Açık Veri GazeteciliğiTR kurucusu Pınar Dağ, **Eğitim Reformu Girişimi**'nden Politika Analisti Yeliz Düşkün ve İletişim Koordinatörü Özge Karakaya, Engelli Hakları Aktivisti ve Araştırmacı İdil Seda Ak, **Hümanist Büro**'dan Avukat Seda Akço, **İstanbul Bilgi Üniversitesi Göç Çalışmaları Uygulama ve Araştırma Merkezi** Müdürü Prof. Dr. Pınar Uyan Semerci, **İstanbul Büyükşehir Belediyesi** Çocuk Politikaları Koordinatörü Yaprak Sarıışık, **Koç Üniversitesi Sosyal Etki Forumu**'ndan Proje ve Eğitim Sorumlusu Agata Fortuna ve Proje Uzmanı Ayşegül Taşıtman, **Pikan Ajans**'tan ise kurucu ortak ve İletişim Geliştirme Direktörü Pınar İlkiz katkı sundu. ERG olarak, tüm katılımcılara ve yaz okuluna katkıda bulunan uzmanlara teşekkürlerimizi sunarız.

Eğitim Verisi Okuryazarlığı Yaz Okulu 2020'nin ve proje kapsamında yaptığımız çalışmaların, eğitim alanında çalışan STK'ların veri ve veri okuryazarlığı konusunda işbirliği geliştirmesine ve eğitim alanında yapılan izleme, değerlendirme ve savunma süreçlerine katkı sağlamasını diliyoruz.

TEMEL GÖSTERGELER

Bu kitapçıkta eğitimi izlemede kullanılan temel göstergeler yer alıyor. Bu göstergeler daha önce Eğitim İzleme Raporları başta olmak üzere ERG'nin çeşitli çalışmalarında kullanıldı. Eğitim alanında yapılan ulusal ve uluslararası izleme çalışmalarında da bu göstergelere yer veriliyor. Bu sayede uluslararası karşılaştırmalar yapılabiliyor. Her ne kadar tüm göstergeler eğitim izleme çalışmaları için gerekli ve önemli olsa da, eğitim verisi miktarı ve çeşidinin artmasıyla mevcut göstergelerinin yeterliklerinin değerlendirilmesi ve yeni göstergelerin üretilmesi izleme çalışmalarının geleceği için önemlidir.

Bu amaçla kitapçıkta 20 gösterge, 20 tablo ve 6 grafik veri kaynakları ve hesaplama yöntemleriyle birlikte yer alıyor. Tüm göstergelerin Excel ve CSV dosyalarına ERG'nin internet sitesi üzerinden **ulaşılabilir**. Kitapçıkta il verisi bulunan göstergelerin yıllara göre karşılaştırmalarının daha anlaşılır olması için iller Türkiye İstatistik Bölge Birimi Sınıflandırması (İBBS) düzey 2 bölgelerine göre gruplandırıldı. Bu gruplandırmaya göre illerin dahil oldukları bölgeler Şekil 1'de görülüyor.

ŞEKİL 1: İBBS'YE GÖRE DÜZEY-2 BÖLGELERİ VE BÖLGELERDEKİ İLLER

İstanbul (TR1)	Batı Marmara (TR2)	Ege (TR 3)	Doğu Marmara (TR 4)	Batı Anadolu (TR5)	Akdeniz (TR6)	Orta Anadolu (TR7)	Batı Karadeniz (TR8)	Doğu Karadeniz (TR9)	Kuzeydoğu Anadolu (TRA)	Ortadoğu Anadolu (TRB)	Güneydoğu Anadolu (TRC)
İstanbul	Tekirdağ	İzmir	Bursa	Ankara	Antalya	Kırıkkale	Zonguldak	Trabzon	Erzurum	Malatya	Gaziantep
	Edirne	Aydın	Eskişehir	Konya	Isparta	Aksaray	Karabük	Ordu	Erzincan	Elâzığ	Adıyaman
	Kırklareli	Denizli	Bilecik	Karaman	Burdur	Niğde	Bartın	Giresun	Bayburt	Bingöl	Kilis
	Balıkesir	Muğla	Kocaeli		Adana	Nevşehir	Kastamonu	Rize	Ağrı	Tunceli	Şanlıurfa
	Çanakkale	Manisa	Sakarya		Mersin	Kırşehir	Çankırı	Artvin	Kars	Van	Diyarbakır
		Afyonkarahisar	Düzce		Hatay	Kayseri	Sinop	Gümüşhane	Iğdır	Muş	Mardin
		Kütahya	Bolu		Kahramanmaraş	Sivas	Samsun		Ardahan	Bitlis	Batman
		Uşak	Yalova		Osmaniye	Yozgat	Tokat			Hakkâri	Şırnak
							Çorum				Siirt
							Amasya				

GÖSTERGE 1: KAMU KESİMİ EĞİTİM HARCAMALARININ GSYH'YE ORANI (%)

Kamu kesimi tarafından yapılan eğitim harcamaları, tüm çocukların nitelikli eğitime erişimi ve eğitim hizmetlerinin sürdürülebilirliği için önemlidir. Bu harcamaların yıllara göre karşılaştırılmalı olarak izlenebilmesi için gayri safi yurtiçi hasılaya (GSYH) oranına bakılabilir. GSYH, ülke içinde bir senede yaratılan katma değer toplamını gösteriyor. Kamu kesimi eğitim harcamalarının ekonomik bir gösterge olan GSYH'ye oranlanarak izlenmesi, eğitim harcamalarının ülkenin ekonomik durumuyla bağlantılı olarak değerlendirilebilmesini sağlıyor. Türkiye'de kamu kesiminde eğitim harcamaları merkezi yönetim ve yerel yönetimler tarafından yapılıyor.

Tablo 1, kamu tarafından gerçekleştirilen eğitim harcamalarına ve bu harcamaların gayri safi yurtiçi hasılaya (GSYH) oranına ilişkin verileri gösteriyor. Yerel yönetim kaynaklarıyla yapılan harcamalar en yüksek seviyeye 2014 yılında çıktı ve toplam kamu kesimi eğitim harcamalarının %8,3'ü yerel yönetimler tarafından yapıldı. En düşük seviye ise %1,7 ile 2019'dadır. Kamu kesimi toplam eğitim harcamalarının GSYH'ye oranında ise en yüksek seviye %4,5 ile 2014 ve 2015 yıllarında, en düşük seviye ise %3,5 ile 2008 yılında görüldü.

TABLO 1: KAMU TARAFINDAN GERÇEKLEŞTİRİLEN EĞİTİM HİZMETLERİ HARCAMALARI (BİN TL, 2019 FİYATLARIYLA)

	Merkezi yönetim kaynaklarıyla gerçekleştirilen eğitim harcamaları	Yerel yönetim kaynaklarıyla gerçekleştirilen eğitim harcamaları	Kamu kesimi toplam eğitim harcamaları	GSYH	Yerel yönetim kaynaklarıyla gerçekleştirilen eğitim harcamalarının kamu kesimi toplam eğitim harcamalarına oranı (%)	Merkezi yönetim kaynaklarıyla gerçekleştirilen eğitim harcamalarının GSYH'ye oranı (%)	Kamu kesimi toplam eğitim harcamalarının GSYH'ye oranı (%)
2008	82.461.652	4.566.717	87.028.369	2.570.530.000	5,2	3,2	3,5
2009	90.999.628	5.224.436	96.224.065	2.424.450.000	5,4	3,8	4,1
2010	97.219.382	4.954.702	102.174.084	2.575.990.000	4,8	3,7	4,0
2011	123.147.054	7.405.476	130.552.530	2.857.390.000	5,7	3,8	4,0
2012	114.739.157	7.788.551	122.527.708	2.864.870.000	6,4	4,0	4,3
2013	132.152.914	8.970.605	141.123.520	2.948.260.000	6,4	4,0	4,3
2014	140.582.110	12.765.404	153.347.514	3.021.020.000	8,3	4,1	4,5
2015	150.670.454	5.006.537	155.676.991	3.753.500.000	3,2	4,4	4,5
2016	160.564.351	4.129.731	164.694.082	3.884.620.000	2,5	3,7	3,8
2017	178.544.440	3.758.800	182.303.240	4.067.140.000	2,1	4,0	4,1
2018	175.512.807	8.479.877	183.992.684	3.968.740.000	4,6	3,7	3,9
2019	156.257.879	2.698.515	158.956.394	4.450.000.000	1,7	4,1	4,2



İndirmek için tıklayınız

Excel

CSV



Muhasebat Genel Müdürlüğü
Merkezi Yönetim Bütçe
İstatistikleri

Muhasebat Genel Müdürlüğü
Mahalli İdareler Bütçe
İstatistikleri

Millî Eğitim İstatistikleri Örgün
Eğitim 2019/'20

TÜİK Tüketici Fiyat Endeksi
(2003 Bazlı)

VERİ KAYNAKLARI

2008-2019 yıllarında merkezi ve yerel yönetim kaynaklarıyla yapılan harcamalara ilişkin veriler Muhasebat Genel Müdürlüğü tarafından hazırlanan merkezi yönetim ve mahalli idareler bütçe istatistikleri veritabanları kullanılarak derlendi. Bu veritabanlarında bütçe gider istatistikleri altında yer alan Fkod3 başlıklı dosyadaki veriler kamu tarafından yapılan farklı hizmet kalemlerine göre harcamaları gösteriyor. GSYH verileri Millî Eğitim İstatistikleri Örgün Eğitim 2019/'20'den alındı. 2019 yılı öncesine ilişkin harcama ve GSYH verileri, enflasyonu Türkiye İstatistik Kurumu'ndan (TÜİK) alınan yıllık ortalama tüketici fiyat endeksi (TÜFE) verileriyle 2019 fiyatlarına dönüştürüldü.

NASIL HAZIRLANDI?

Merkezi yönetim bütçe istatistikleri veritabanında bütçe giderleri sekmesi altında yer alan Fkod3 linkine tıkladığına bilgisayara bir Excel dosyası indiriliyor. Bu dosya içinde eğitim hizmetleri satırı ve toplam sütunun kesişimindeki sayı yıllık toplam merkezi yönetim eğitim harcamalarını gösteriyor. Yıllara göre merkezi yönetim harcamalarını bulmak için Fkod3 dosyasını her yıl için indirmek gerekiyor. Yerel yönetim eğitim harcamaları için aynı işlemler mahalli idareler bütçe istatistikleri veritabanındaki Fkod3 dosyası indirilerek yapılmalıdır.

GSYH verileri Millî Eğitim İstatistikleri Örgün Eğitim 2019/'20'den alınabilir. Veriler "Gayri Safi Yurtiçi Hasıla ile Konsolide/Merkezi Yönetim Bütçesinin Millî Eğitim Bakanlığı bütçesine oranları" başlığı altında yer alıyor. Buradaki harcama verilerinin de 2019 yılı fiyatlarına dönüştürülmesi gerekiyor.

Harcama verileri yıllara göre karşılaştırılırken, enflasyon dikkate alınmalıdır. Bu şekilde yapılan harcamanın değeri en güncel yıla göre karşılaştırılabilir. Bu amaçla Tablo 1'deki hesaplamalar yapılırken, 2019 yılı öncesine ilişkin harcama ve GSYH verileri TÜİK'ten alınan yıllık ortalama tüketici fiyat endeksi (TÜFE) verileri kullanılarak 2019 fiyatlarına dönüştürüldü. TÜİK tarafından tüketici fiyat endeksi verileri yıllara göre aylık olarak yayımlanıyor. Yıllık ortalamayı belirlemek için 12 ayın verilerinin ortalamasının alınması gerekiyor. Bunun için aylık verileri toplayıp 12'ye bölmek yeterlidir (Formül 1). Bu hesaplama her yıl için ayrı ayrı yapılmalı.

FORMÜL 1: YILLIK ORTALAMA TÜFE HESAPLAMA

$$\text{Yıllık ortalama tüketici fiyat endeksi} = \frac{\text{(12 ayın TÜFE toplamı)}}{12}$$

2019 yılı öncesine ait bir harcama veya GSYH verisini 2019 fiyatlarına dönüştürmek için hesaplama yapılmak istenen yıla ait veriyi bu yıla ait ortalama TÜFE'ye bölmek ve 2019 yılına ilişkin ortalama TÜFE'yle çarpmak gerekiyor (Formül 2). Örneğin, 2008 yılı kamu kesimi eğitim harcamalarını 2019 yılı fiyatlarına dönüştürmek için Formül 2'de X ile belirtilen yerlere 2008 yılına ait kamu kesimi eğitim harcamaları ve 2008 yılı ortalama TÜFE verileri yazılmalı.

FORMÜL 2: HARCAMA/ GSYH VERİLERİNİ 2019 YILI FİYATLARINA DÖNÜŞTÜRME

$$\frac{\text{X yılı harcama / GSYH (2019 fiyatlarıyla)}}{\text{X yılı harcama / GSYH verisi}} = \frac{\text{2019 yılı ortalama TÜFE}}{\text{X yılı ortalama TÜFE}}$$

Tabloda yer alan oranlar, buldukları satırdaki harcama ve GSYH verileri kullanılarak hesaplandı. Kamu kesimi toplam eğitim harcamalarının GSYH'ye oranını hesaplamak için kamu kesimi toplam harcamaları GSYH'ye bölündü ve 100 ile çarpıldı (Formül 3). Merkezi yönetim eğitim harcamalarının GSYH'ye oranı da aynı şekilde hesaplandı (Formül 3). Yerel yönetim kaynaklarıyla gerçekleştirilen eğitim harcamalarının payının hesaplanmasında ise yerel yönetim kaynaklarıyla gerçekleştirilen eğitim harcamaları toplam kamu kesimi eğitim harcamalarına bölündü ve 100 ile çarpıldı (Formül 3).

FORMÜL 3: ORAN HESAPLAMASI

$$\frac{\text{X yılı kamu kesim toplam eğitim harcamalarının GSYH'ye oranı}}{\text{X yılı kamu kesim toplam eğitim harcamaları}} = \frac{\text{X yılı kamu kesimi toplam eğitim harcamaları}}{\text{X yılı GSYH}} \times 100$$

$$\frac{\text{X yılı merkezi eğitim harcamalarının GSYH'ye oranı}}{\text{X yılı merkezi yönetim toplam eğitim harcamaları}} = \frac{\text{X yılı merkezi yönetim toplam eğitim harcamaları}}{\text{X yılı GSYH}} \times 100$$

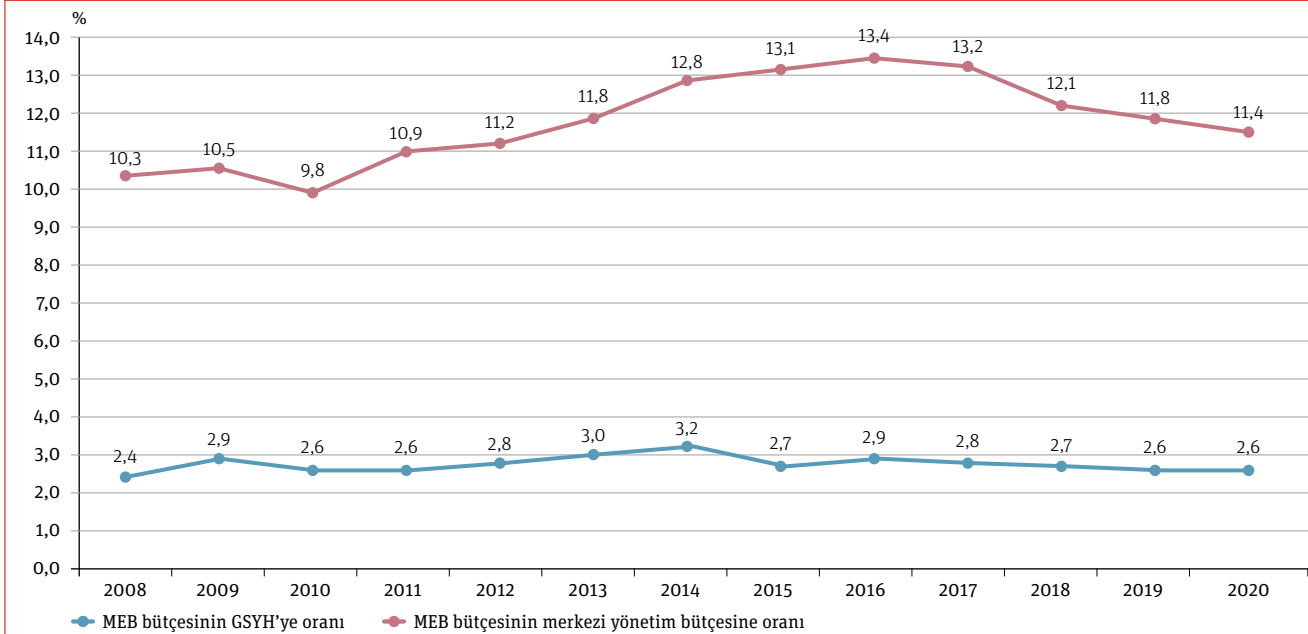
$$\frac{\text{X yılı yerel yönetim harcamalarının toplam kamu kesimi toplam eğitim harcamalarına oranı}}{\text{X yılı yerel yönetim eğitim harcamaları}} = \frac{\text{X yılı yerel yönetim eğitim harcamaları}}{\text{X yılı kamu kesimi toplam eğitim harcamaları}} \times 100$$

GÖSTERGE 2: MEB BÜTÇESİNİN MERKEZİ YÖNETİM BÜTÇESİNE VE GSYH'YE ORANI (%)

Türkiye’de çocukların eğitim hizmetlerine erişimine ilişkin harcamalar ağırlıklı olarak MEB tarafından yapılıyor. Bu durum, tüm çocukların nitelikli eğitime erişimine ayrılan kaynakların izlenmesinde MEB bütçesinin durumunun incelenmesini gerektiriyor. MEB bütçesinin durumunu yıllara göre incelemek için merkezi yönetim bütçesine ve GSYH’ye oranına bakılabilir. Merkezi yönetim bütçesi, Merkezi Yönetim Bütçe Kanunu’nda yer alan cetvellerdeki genel bütçe kapsamındaki kamu idarelerinin, özel bütçeli idarelerin ve düzenleyici ve denetleyici kurumların bütçelerini gösteriyor. MEB bütçesinin merkezi yönetim bütçesi içerisindeki payının izlenmesi, kamu kaynaklarının ne kadarının MEB’e ayrıldığını göstermesi açısından önemlidir. Benzer şekilde, MEB bütçesinin GSYH’ye oranına bakmak, MEB bütçesinin ülkenin mevcut ekonomik durumuyla bağlantılı olarak değerlendirilmesini sağlıyor.

Grafik 1’de MEB bütçesinin GSYH’ye ve merkezi yönetim bütçesine oranı görülüyor. Yıllara göre bakıldığında bütçelerin GSYH’ye oranının merkezi yönetim bütçesine oranlarına göre daha az değiştiği görülüyor. MEB bütçesinin merkezi yönetim bütçesine oranı %9,8 ile %13,4 arasında değişirken, GSYH’ye oranındaki değişim %2,4 ile %3,2 arasındadır. MEB bütçesinin GSYH’ye oranı en yüksek düzeye 2014 yılında ulaşırken merkezi yönetim bütçesine oranının en yüksek olduğu yıl 2016’dır.

GRAFİK 1: MEB BÜTÇESİNİN YILLAR İÇİNDEKİ DEĞİŞİMİ



İndirmek için tıklayınız

Excel

CSV

VERİ KAYNAKLARI

Millî Eğitim İstatistikleri Örgün Eğitim 2019/'20 kullanılarak ERG tarafından hesaplandı. Bu kaynakta “Gayri Safi Yurtiçi Hasıla ile Konsolide/Merkezi Yönetim Bütçesinin Millî Eğitim Bakanlığı bütçesine oranları” başlığı altında yıllara göre MEB bütçesi, merkezi yönetim bütçesi ve GSYH verileri yer alıyor.

NASIL HAZIRLANDI?

Grafik, Millî Eğitim İstatistikleri Örgün Eğitim 2019/'20 sayfa 244'te yer alan, yıllara göre MEB bütçesi, merkezi yönetim bütçesi ve GSYH verileri kullanılarak hazırlandı. Grafikte oran kullanıldığı için harcama verilerini 2019 fiyatlarına dönüştürmek gerekmiyor. Hesaplama yapılmak istenen yıllara ait MEB bütçesi ayrı ayrı o yılın merkezi yönetim bütçesine ve GSYH'ye oranlandı. MEB bütçesinin GSYH'ye oranını bulmak için, MEB bütçesi GSYH'ye bölündü ve sonuç 100 ile çarpıldı (Formül 4). MEB bütçesinin merkezi yönetim bütçesine oranını bulmak için ise, aynı işlem GSYH yerine merkezi yönetim bütçesi verisi yazılarak yapıldı (Formül 4). Örneğin, 2008 yılı verilerinin hesaplanması için Formül 4'te X yazan yerlere 2008 yılına ait veriler konularak hesaplama yapıldı.



Millî Eğitim İstatistikleri Örgün
Eğitim 2019/'20

FORMÜL 4: ORAN HESAPLAMASI

$$\text{X yılı MEB bütçesinin GSYH'ye oranı} = \frac{\text{X yılı MEB bütçesi}}{\text{X yılı GSYH}} \times 100$$

$$\text{X yılı MEB bütçesinin merkezi yönetim bütçesine oranı} = \frac{\text{X yılı MEB bütçesi}}{\text{X yılı merkezi yönetim bütçesi}} \times 100$$

GÖSTERGE 3: MEB BÜTÇESİNİN EKONOMİK DAĞILIMI (%)

MEB bütçesinin toplam miktarının yanı sıra bütçenin ekonomik sınıflandırmaya göre dağılımına bakmak, kaynakların nasıl kullanıldığının izlenmesi için önemlidir. Sınıflandırma kalemlerinin oranlarındaki değişim eğitim sisteminde ortaya çıkan ihtiyaçlara ya da politika değişikliklerine işaret edebilir. Ekonomik sınıflandırmada yer alan kalemler ve bu kalemlerle yapılan harcamalar şunlardır:

- **Personel Giderleri:** MEB personelinin maaş ve özlük hakları için yapılan ödemeler
- **Sosyal Güvenlik Kurumlarına Devlet Primi Giderleri:** MEB personelinin maaş ve özlük haklarına ilişkin prim ödemeleri
- **Mal ve Hizmet Alım Giderleri:** MEB'e bağlı okul ve kurumların elektrik, su, yakacak, kırtasiye, personel yolluk giderleri, mahkeme harç ve görev giderleri, hizmet alımı, menkul mal alımları, gayrimenkul mal bakım ve onarımları ile öğrenci tedavileri için yapılan ödemeler
- **Cari Transferler:** MEB'e bağlı pansiyonlu okullar ile yurt dışında eğitim gören öğrencilerin beslenme ve barınma ihtiyaçları için yapılan ödemeler
- **Sermaye Giderleri:** MEB'e bağlı okul ve kurumların bakım, onarım ve donatımı ve yeni yapılacak okullar için yapılan harcamalar
- **Sermaye Transferleri:** MEB'in yurtdışı transferleri için yaptığı harcamalar

Tablo 2'de MEB bütçesinin yıllara göre ekonomik dağılımı görülüyor. Personel giderleri en yüksek, sermaye transferleri ise en düşük bütçenin ayrıldığı ekonomik dağılım kalemleridir. 2010 yılında sosyal güvenlik kurumuna devlet primi giderlerinde önemli bir artış (4,5 yüzde puan) görülürken aynı yıl cari transferler 5,7 yüzde puan azaldı. Eğitime yapılan yatırımları gösteren sermaye giderlerinde ise %9,3 ile en yüksek seviye 2014 yılında, en düşük seviye ise %4,7 ile 2020'de görüldü. 2018'den 2019'a sermaye giderleri son 10 yıldaki en büyük düşüşle (3,5 yüzde puan) %4,9'a geriledi.

TABLO 2: MEB BÜTÇESİNİN EKONOMİK DAĞILIMI (%)

	2008	2009	2010	2011	2012	2013	2014	2015	2016	2017	2018	2019	2020
Personel giderleri	67,2	66,3	70,8	72,1	70,7	69,4	68,7	68,1	69,1	68,8	68,6	71,7	72,9
Sosyal güvenlik kurumuna devlet primi giderleri	7,9	7,6	12,1	11,4	11,5	11,0	10,7	10,7	10,6	10,5	10,6	11,7	11,5
Mal ve hizmet alım giderleri	9,7	10,3	7,6	7,6	7,8	8,3	8,3	9,4	9,2	9,5	9,4	8,8	7,9
Cari transferler	9,0	8,9	3,2	3,0	3,2	2,9	3,0	2,9	2,7	2,6	3,0	2,9	3,0
Sermaye giderleri	5,5	5,4	5,2	4,9	6,6	8,3	9,3	8,9	8,2	8,5	8,4	4,9	4,7
Sermaye transferleri	0,6	1,5	1,2	1,0	0,1	0,1	0,1	0,1	0,2	0,03	0,03	0,02	0,02



VERİ KAYNAKLARI

2009-2020 yılları arasında yayımlanan Millî Eğitim İstatistikleri Örgün Eğitim kitapları kullanılarak ERG tarafından hesaplandı. Ekonomik sınıflandırma kalemlerine ilişkin veriler, kitapların “Bütçe” bölümünde yer alıyor.

NASIL HAZIRLANDI?

Tablo 2, 2009-2020 yılları arasında yayımlanan Millî Eğitim İstatistikleri Örgün Eğitim kitapları kullanılarak hazırlandı. Grafikte oran kullanıldığı için bütçe verilerini 2019 fiyatlarına dönüştürmek gerekmiyor. Oranları hesaplamak için, hesaplama yapılmak istenen yıllara ait ekonomik sınıflandırma kalemleri (personel giderleri, sosyal güvenlik kurumuna devlet primi giderleri, mal ve hizmet alım giderleri, cari transferler, sermaye giderleri, sermaye transferleri) ayrı ayrı aynı yıla ait toplam MEB bütçesi miktarına bölündü ve sonuç 100 ile çarpıldı (Formül 5). Örneğin, 2008 yılı verilerinin hesaplanması için Formül 5'te X yazan yerlere 2008 yılına ait veriler konularak hesaplama yapıldı.



Millî Eğitim İstatistikleri Örgün
Eğitim 2019/20

FORMÜL 5: ORAN HESAPLAMASI

$$\text{X yılı personel giderlerinin*} \\ \text{MEB bütçesine oranı} = \frac{\text{X yılı personel giderleri*}}{\text{X yılı MEB bütçesi}} \times 100$$

*Personel giderleri yerine diğer ekonomik sınıflandırma kalemi verileri (sosyal güvenlik kurumuna devlet primi giderleri, mal ve hizmet alım giderleri, cari transferler, sermaye giderleri, sermaye transferleri) yazılarak MEB bütçesine oranları hesaplanabilir.

GÖSTERGE 4: EĞİTİM SİSTEMİNDE ÖZEL OKULLAR

Eğitime ayrılan kaynaklar arasında kamu kaynaklarının yanı sıra özel kaynaklar da bulunuyor. Özel kaynaklar, hanehalkı ve kamu kurumları dışında kalan kurumlar tarafından yapılan harcamaları içeriyor. Bu harcamaları izlemenin yollarından biri eğitim sisteminde özel okulların durumunu incelemektir. Özel okulların eğitim sistemi içerisindeki durumu, özel öğretim kurumlarına devam eden öğrencilerin oranı ve özel öğretim kurumlarının tüm okullara oranına bakılarak izlenebilir.

Tablo 3'te özel öğretim kurumlarına devam eden öğrencilerinin oranı görülüyor. Genel olarak tüm kademelerde bu öğrencilerin oranı artıyor. 2008'den 2020'ye en fazla artış 9,7 yüzde puan ile ortaöğretimde görülüyor. 2019-20 itibarıyla özel öğretim kurumlarına devam eden öğrencilerin oranı en yüksek genel ortaöğretimdedir. Türkiye'de Din Öğretimi Genel Müdürlüğü'ne bağlı özel okul bulunmuyor. Bu nedenle bu okul türünde özel öğretim kurumlarına devam eden öğrencilerin oranı 0'dır.

TABLO 3: ÖZEL ÖĞRETİM KURUMLARINA DEVAM EDEN ÖĞRENCİLERİN ORANI (%)

	2008-09	2009-10	2010-11	2011-12	2012-13	2013-14	2014-15	2015-16	2016-17	2017-18	2018-19	2019-20
Tüm kademeler	2,9	3,0	3,2	3,5	3,9	4,4	5,2	7,5	7,7	8,4	8,8	8,7
Okulöncesi	8,8	9,0	9,0	9,5	11,6	12,8	14,8	15,9	15,2	15,7	16,5	17,7
İlkokul	-	-	-	-	3,0	3,3	3,7	4,3	4,3	4,6	5,0	5,2
Ortaokul	-	-	-	-	3,2	3,5	4,2	5,7	5,4	6,0	6,2	6,3
İlköğretim	2,3	2,4	2,5	2,8	3,1	3,4	4,0	5,0	4,9	5,3	5,6	5,8
Ortaöğretim	3,4	3,2	3,3	3,6	3,9	4,8	5,7	11,1	12,0	13,0	13,7	13,1
Genel ortaöğretim	5,8	5,8	6,0	6,7	7,1	7,4	9,3	20,4	20,8	22,7	22,1	19,4
Mesleki ve teknik ortaöğretim	0,1	0,1	0,1	0,3	1,1	3,2	4,0	5,3	6,0	6,1	6,6	7,5
Din öğretimi	0,0	0,0	0,0	0,0	0,0	0,0	0,0	0,0	0,0	0,0	0,0	0,0



İndirmek için tıklayınız

Excel CSV

Tablo 4'te ise özel okulların tüm okullara oranı görülüyor. Özel öğretim kurumlarına kayıtlı öğrenci oranında olduğu gibi, bu oranda da genel olarak yıllara göre artış var. Oranın azaldığı tek kademe resmi kurumların sayısının artış oranının özel öğretim kurumlarından daha yüksek olması nedeniyle okulöncesi eğitimidir. 2020 verilerine göre özel okul oranı en yüksek genel ortaöğretimdedir. Bu okul türünde özel okulların oranı 2008'den bu yana 31 yüzde puan arttı.

TABLO 4: ÖZEL OKULLARIN TÜM OKULLARA ORANI (%)

	2008-09	2009-10	2010-11	2011-12	2012-13	2013-14	2014-15	2015-16	2016-17	2017-18	2018-19	2019-20
Tüm kademeler	8,5	8,9	9,4	10,0	9,6	10,8	12,6	15,7	15,9	17,8	19,2	20,2
Okulöncesi	61,8	64,0	62,7	61,3	60,0	59,6	59,9	54,7	53,1	51,8	50,2	49,2
İlkokul	-	-	-	-	3,4	3,8	4,4	5,2	5,2	6,5	7,3	8,0
Ortaokul	-	-	-	-	5,3	5,7	6,5	9,0	8,3	10,0	10,9	12,2
İlköğretim	2,7	2,6	2,7	2,9	4,1	4,5	5,2	6,7	6,5	8,0	8,9	9,8
Ortaöğretim	9,3	8,2	8,6	9,2	9,9	13,1	17,7	27,7	23,6	25,4	28,7	29,8
Genel ortaöğretim	19,3	17,4	18,9	20,1	21,5	26,9	29,7	47,2	43,0	45,6	50,9	50,3
Mesleki ve teknik ortaöğretim	0,6	0,5	0,5	0,9	2,3	6,7	10,5	10,2	8,5	8,6	8,9	9,0
Din öğretimi	0,0	0,0	0,0	0,0	0,0	0,0	0,0	0,0	0,0	0,0	0,0	0,0



İndirmek için tıklayınız

Excel CSV

VERİ KAYNAKLARI

2009-2020 yılları arasında yayımlanan Millî Eğitim İstatistikleri Örgün Eğitim kitapları kullanılarak ERG tarafından hesaplandı. Özel öğretim kurumları ve bu kurumlardaki öğrencilere ilişkin veriler kitaplarda “Özel Öğretim Kurumlarında Okul, Öğrenci, Öğretmen ve Derslik Sayısı” başlığı altında yer alıyor. Açıköğretim kurumları ve bu kurumlara kayıtlı öğrenciler hesaplamaya dahil edilmedi.



Millî Eğitim İstatistikleri Örgün Eğitim Kitapları (2007-2020)

NASIL HAZIRLANDI?

Tablolar, 2009-2020 yılları arasında yayımlanan Millî Eğitim İstatistikleri Örgün Eğitim kitapları kullanılarak hazırlandı. Açıköğretim kurumları ve bu kurumlara kayıtlı öğrenciler hesaplamaya dahil edilmedi. Bu durum, toplam okul ve öğrenci sayısından açıköğretim kurumları ve bu kurumlara kayıtlı öğrencilerin sayısının çıkarıldığı, kullanılan formüldeki toplam okul/öğrenci sayısının bu şekilde hesaplandığı anlamına geliyor. Özel açıköğretim kurumu bulunmadığı için özel öğretim kurumlarına kayıtlı öğrenci sayısından çıkartmak gerekmiyor. Türkiye’de açıköğretim ortaokulu, açıköğretim lisesi, mesleki açıköğretim lisesi ve açıköğretim imam hatip lisesi olmak üzere toplam dört açıköğretim kurumu bulunuyor.

Tablo 3’te yer alan özel öğretim kurumlarına devam eden öğrenci oranını hesaplamak için bu kurumlardaki öğrenci sayısının toplam öğrenci sayısına (açıköğretim öğrencileri hariç) bölünüp 100 ile çarpılması gerekiyor (Formül 6). Örneğin, 2008 yılı verilerinin hesaplanması için Formül 6’da X yazan yerlere 2008 yılına ait veriler konularak hesaplama yapıldı. Formül 6’daki işlem farklı kademeler ve okul türlerindeki özel öğretim kurumlarına kayıtlı öğrenci oranını hesaplamak için de kullanılabilir. Örneğin, okulöncesi eğitimde özel öğretim kurumlarındaki öğrenci oranı bulunurken, formülde paya okulöncesi eğitimde özel öğretim kurumlarındaki öğrenci sayısı, paydaya ise okulöncesi eğitimdeki toplam öğrenci sayısı yazılmalıdır. Ortaokul ve ortaöğretimde hesaplama yapılırken toplam öğrenci sayısından açıköğretim kurumlarına kayıtlı öğrenci sayısını çıkartmak gerekiyor.

FORMÜL 6: ORAN HESAPLAMASI

$$\text{X yılı özel öğretim kurumlarına kayıtlı öğrencilerin oranı} = \frac{\text{X yılı özel öğretim kurumlarına kayıtlı öğrencilerin sayısı}}{\text{X yılı toplam öğrenci sayısı (açıköğretim hariç)}} \times 100$$

Tablo 4'te yer alan özel okulların tüm okullara oranını hesaplamak için özel okul sayısının toplam okul sayısına (açıköğretim kurumları hariç) bölünüp 100 ile çarpılması gerekiyor (Formül 7). Formül 7'deki işlem farklı kademeler ve okul türlerindeki özel okul oranını hesaplamak için de kullanılabilir. Örneğin, okulöncesi eğitimde özel okul oranı bulunurken, formülde paya özel anaokullarının sayısı, paydaya ise toplam anaokulu sayısı yazılmalıdır. Açıköğretim kurumları bulunan ortaokul ve ortaöğretimde toplam okul sayısından açıköğretim kurumu sayısını çıkartmak gerekiyor.

FORMÜL 7: ORAN HESAPLAMASI

$$\text{X yılı özel okulların tüm okullara oranı} = \frac{\text{X yılı özel okul sayısı}}{\text{X yılı toplam okul sayısı (açıköğretim hariç)}} \times 100$$

GÖSTERGE 5: BÖLGELERE GÖRE ÖZEL ÖĞRETİM KURUMLARINA DEVAM EDEN ÖĞRENCİ ORANI (%)

Göstergeler incelenirken Türkiye ortalaması, ülke geneline ilişkin bir fikir verse de göstergelerin bölge ayrımında incelenmesi bölgeler arası farklılıkları tespit edilmesini sağlar. Özel öğretim kurumlarına devam eden öğrenci oranının bölgelere göre incelenmesiyle hem bölge hem de kademe bazında Türkiye ortalamasından farklı özellik gösteren bölgeler bulunabilir. Tablo 5, 6 ve 7 farklı kademelerde bölgelere göre özel öğretim kurumlarına devam eden öğrenci oranlarının yıllara göre değişimini gösteriyor. Genel olarak her kademe ve bölgede yıllara göre özel öğretim kurumlarına kayıtlı öğrenci sayısı artıyor.

Tablo 5'te okulöncesi eğitimde özel okullardaki öğrencilerin toplam öğrenci sayısına oranı görülüyor. 2011'den 2020'ye bu oranda en fazla artış Batı Marmara'da (17,8 yüzde puan), en az artış 3,3 yüzde puan ile Güneydoğu Anadolu'dadır. 2019-20 itibarıyla okulöncesi eğitimde bu oranın en yüksek olduğu bölge İstanbul iken, en düşük olduğu bölge Güneydoğu Anadolu'dur. 2019-20 verilerine göre iki bölge arasında 26,9 yüzde puan fark var.

TABLO 5: OKULÖNCESİ EĞİTİMDE BÖLGELERE GÖRE ÖZEL ÖĞRETİM KURUMLARINA DEVAM EDEN ÖĞRENCİ ORANI (%)

	2010-11	2011-12	2012-13	2013-14	2014-15	2015-16	2016-17	2017-18	2018-19	2019-20
Türkiye	5,4	9,5	11,6	8,7	14,8	15,9	15,5	15,7	16,5	17,7
İstanbul	20,1	28,3	29,6	26,9	34,2	33,8	33,3	34,1	33,0	31,3
Batı Marmara	3,4	7,3	9,1	7,5	13,2	14,4	15,9	17,0	19,6	21,2
Ege	7,1	10,0	13,1	11,1	16,6	19,0	19,2	19,9	21,0	22,7
Doğu Marmara	6,5	11,3	13,1	9,7	16,9	18,1	17,3	18,4	19,7	20,5
Batı Anadolu	7,0	14,9	19,0	11,7	23,5	22,6	23,0	23,3	23,0	23,5
Akdeniz	3,1	6,2	7,7	4,4	9,0	11,5	11,1	12,5	13,4	15,4
Orta Anadolu	2,0	6,2	7,3	3,4	10,2	10,6	9,4	9,2	9,9	11,1
Batı Karadeniz	2,2	5,0	6,2	4,0	8,3	10,5	9,7	10,2	11,3	12,9
Doğu Karadeniz	2,0	4,6	5,1	2,5	7,7	8,0	8,5	9,3	9,2	10,2
Kuzeydoğu Anadolu	1,2	3,0	3,6	1,9	4,8	5,0	4,8	4,9	5,4	5,8
Ortadoğu Anadolu	1,1	2,5	3,1	2,1	4,7	5,0	4,6	5,0	5,2	6,1
Güneydoğu Anadolu	1,1	2,3	2,8	1,8	3,9	3,9	3,7	3,3	3,9	4,4



İndirmek için tıklayınız

Excel CSV

Tablo 6, ilköğretimde bölgelere göre özel eğitim kurumlarına devam eden öğrenci oranını gösteriyor. 2013'ten 2020'ye ilkokulda ve ortaokulda artışın en fazla olduğu bölge İstanbul'dur (ilkokulda 3,8 yüzde puan, ortaokulda ise 5,8 yüzde puan). Bu yıllar arasında her iki kademede de artışın en az olduğu bölge ise Ortadoğu Anadolu'dur. Ortadoğu Anadolu'da 2013'ten 2020'ye ilkokulda özel öğretim kurumlarına devam eden öğrenci oranı 0,6 yüzde puan, ortaokulda ise 1,1 yüzde puan arttı. 2019-20 itibarıyla, ilkokulda bu oranın en yüksek olduğu bölge İstanbul'dur (%9,3). En düşük oran olan %1,7 ise üç bölgede görülüyor: Kuzeydoğu Anadolu, Ortadoğu Anadolu ve Güneydoğu Anadolu. Oranın en yüksek ve düşük olduğu bölgeler arasındaki fark 7,6 yüzde puandır.

TABLO 6: İLKÖĞRETİMDE BÖLGELERE GÖRE ÖZEL ÖĞRETİM KURUMLARINA DEVAM EDEN ÖĞRENCİ ORANI (%)

	İLKÖĞRETİM			İLKOKUL							ORTAOKUL							
	2010-11	2011-12	2012-13	2013-14	2014-15	2015-16	2016-17	2017-18	2018-19	2019-20	2012-13	2013-14	2014-15	2015-16	2016-17	2017-18	2018-19	2019-20
Türkiye	2,5	2,8	3,0	3,3	3,7	4,3	4,3	4,6	5,0	5,2	3,2	3,3	4,2	5,7	5,4	6,0	6,2	6,3
İstanbul	4,5	4,9	5,5	6,1	6,9	7,8	8,1	8,4	9,0	9,3	5,3	5,5	7,3	10,0	9,8	10,8	11,2	11,1
Batı Marmara	1,9	2,0	2,1	2,4	2,7	3,4	3,2	3,7	4,2	4,5	2,4	2,6	3,1	4,9	4,3	5,1	5,4	5,7
Ege	3,0	3,3	3,5	3,9	4,4	5,4	5,1	5,6	6,2	6,4	3,8	4,0	5,2	7,1	6,6	7,2	7,5	7,6
Doğu Marmara	2,9	3,2	3,5	3,7	4,1	2,3	4,9	5,3	5,9	6,2	3,6	3,7	4,6	6,6	6,4	7,1	7,3	7,5
Batı Anadolu	4,3	4,8	5,3	5,9	6,7	7,7	7,7	8,0	8,3	8,6	5,6	5,9	7,2	9,1	8,4	9,2	9,4	9,9
Akdeniz	2,4	2,6	2,6	2,7	3,0	3,5	3,4	3,7	4,1	4,2	3,0	3,1	3,8	5,0	4,7	5,4	5,6	5,6
Orta Anadolu	2,1	2,3	2,5	2,6	3,1	3,5	3,3	3,5	3,7	3,8	2,6	2,8	3,1	4,8	4,0	4,2	4,3	4,4
Batı Karadeniz	1,7	1,9	2,2	2,4	2,6	3,0	2,7	3,2	3,5	3,8	2,2	2,2	2,8	3,7	3,2	3,8	4,2	4,4
Doğu Karadeniz	1,3	1,5	1,7	1,8	1,9	2,4	2,0	2,3	2,6	2,8	1,6	1,7	2,1	2,8	2,3	2,6	2,8	3,1
Kuzeydoğu Anadolu	0,9	1,0	1,0	1,2	1,5	1,7	1,4	1,5	1,6	1,7	1,2	1,0	1,8	2,4	1,9	2,2	2,4	2,5
Ortadoğu Anadolu	1,0	1,0	1,1	1,2	1,3	1,5	1,2	1,4	1,5	1,7	1,2	1,2	1,4	2,0	1,7	1,9	2,0	2,3
Güneydoğu Anadolu	0,9	1,0	1,0	1,1	1,3	1,4	1,3	1,4	1,6	1,7	1,2	1,2	1,6	2,1	2,0	2,2	2,4	2,5



İndirmek için tıklayınız

Excel

CSV

Tablo 7’de ise göstergenin ortaöğretimdeki durumu görülüyor. 2011’den 2020’ye artışın en fazla olduğu bölgeler genel ortaöğretimde İstanbul (20,3 yüzde puan), mesleki ve teknik ortaöğretimde ise Güneydoğu Anadolu’dur (9,5 yüzde puan). Bu dönemde yıllara göre farkın en az olduğu bölgelerin genel ortaöğretimde Kuzeydoğu Anadolu (5,3 yüzde puan), mesleki ve teknik ortaöğretimde ise Batı Karadeniz (2,1 yüzde puan) olduğu görülüyor. 2020 verilerine göre, bölgeler arasında özel öğretim kurumlarına kayıtlı öğrenci oranındaki farkın en yüksek olduğu kademe genel ortaöğretimdir. Bu kademede en yüksek orana sahip İstanbul (%34,4) ile oranın en düşük olduğu Kuzeydoğu Anadolu (%7,2) arasında 27,2 yüzde puan fark bulunuyor. Mesleki ve teknik ortaöğretimde ise oranın en yüksek olduğu Güneydoğu Anadolu (%9,5) ile en düşük olduğu Doğu Karadeniz (%1,5) arasında ise 8 yüzde puan fark var.

TABLO 7: ORTAÖĞRETİMDE BÖLGELERE GÖRE ÖZEL ÖĞRETİM KURUMLARINA DEVAM EDEN ÖĞRENCİ ORANI (%)

	GENEL ORTAÖĞRETİM										MESLEKİ VE TEKNİK ORTAÖĞRETİM									
	2010-11	2011-12	2012-13	2013-14	2014-15	2015-16	2016-17	2017-18	2018-19	2019-20	2010-11	2011-12	2012-13	2013-14	2014-15	2015-16	2016-17	2017-18	2018-19	2019-20
Türkiye	6,0	6,7	7,1	7,4	9,3	20,4	20,0	22,7	22,1	19,4	0,1	0,2	0,9	2,5	3,1	4,1	4,9	4,7	5,1	5,6
İstanbul	14,1	15,4	15,8	17,1	21,8	41,3	40,7	44,6	39,9	34,4	0,4	0,6	1,4	3,3	4,1	5,1	6,1	6,4	6,4	6,6
Batı Marmara	2,4	2,7	2,8	2,6	3,6	12,3	13,6	15,3	15,5	15,9	0,0	0,0	0,3	1,7	2,4	3,5	4,5	3,8	4,3	4,6
Ege	5,7	6,5	7,0	7,2	8,2	17,8	16,6	18,9	19,5	17,3	0,0	0,0	0,6	2,2	2,7	4,1	4,6	4,3	4,7	5,2
Doğu Marmara	6,0	6,5	6,9	7,2	8,7	19,6	17,9	21,2	21,7	20,3	0,1	0,4	0,8	2,0	2,4	3,4	4,1	3,8	4,2	4,4
Batı Anadolu	8,4	9,2	10,2	11,1	14,0	30,0	29,2	32,5	31,2	28,5	0,2	0,3	1,3	3,7	4,6	5,7	6,8	5,8	5,1	3,9
Akdeniz	4,2	5,0	5,5	5,7	7,3	17,1	16,9	19,4	19,1	16,9	0,0	0,1	1,1	3,7	4,3	5,9	6,4	5,7	5,9	6,0
Orta Anadolu	4,1	4,8	5,2	5,1	6,6	14,0	13,5	15,6	15,6	13,8	0,2	0,4	0,7	2,6	3,2	4,3	4,5	5,0	4,7	4,8
Batı Karadeniz	2,3	2,7	2,9	3,1	4,3	12,0	12,0	13,9	14,0	12,4	0,0	0,0	0,1	0,8	0,9	1,4	1,3	1,2	1,5	2,1
Doğu Karadeniz	2,4	2,6	2,7	2,4	3,1	9,3	9,4	11,1	11,6	10,4	0,0	0,1	0,2	0,9	1,1	1,5	2,0	1,7	1,4	1,5
Kuzeydoğu Anadolu	1,9	2,3	2,2	2,3	3,7	9,0	9,1	10,0	9,5	7,2	0,0	0,0	0,0	0,1	0,2	0,3	0,0	0,4	1,7	2,8
Ortadoğu Anadolu	2,1	2,2	2,7	2,5	3,9	13,7	12,1	13,8	12,5	9,6	0,0	0,0	0,2	0,9	1,5	2,2	3,5	3,7	4,6	7,5
Güneydoğu Anadolu	2,3	2,7	2,9	3,1	5,0	13,1	13,8	15,1	14,2	11,7	0,0	0,4	1,4	3,1	3,2	4,1	5,1	5,4	7,2	9,5



İndirmek için tıklayınız

Excel CSV



Eğitim İzleme Raporu 2010

Eğitim İzleme Raporu 2011

Millî Eğitim İstatistikleri Örgün Eğitim Kitapları (2007-2020)

VERİ KAYNAKLARI

2010-11 ve 2011-12 yıllarına ait oranlar MEB tarafından ERG ile paylaşılan veriler, diğer yıllara ait oranlarsa 2012-2020 yılları arasında yayımlanan Millî Eğitim İstatistikleri Örgün Eğitim kitapları kullanılarak ERG tarafından hesaplandı. İllere göre özel öğretim kurumlarına devam eden öğrencilere ilişkin veriler, kademelere göre ayrı ayrı olarak “Örgün Eğitim” bölümünde yer alıyor. Açıköğretim kurumlarına kayıtlı öğrenciler hesaplamaya dahil edilmedi.

NASIL HAZIRLANDI?

Tablolar, 2011 ve 2012 yıllarında MEB tarafından ERG ile paylaşılan veriler ve 2012-2020 yılları arasında yayımlanan Millî Eğitim İstatistikleri Örgün Eğitim kitapları kullanılarak hazırlandı. Açıköğretim kurumlarına kayıtlı öğrenciler hesaplamaya dahil edilmedi. Bu durum toplam öğrenci sayısından açıköğretim kurumlarına kayıtlı öğrencilerin sayısının çıkarıldığı, kullanılan formüldeki toplam öğrenci sayısının bu şekilde hesaplandığı anlamına geliyor. Özel açıköğretim kurumu bulunmadığı için özel öğretim kurumlarına kayıtlı öğrenci sayısından çıkartmak gerekmiyor. Türkiye’de açıköğretim ortaokulu, açıköğretim lisesi, mesleki açıköğretim lisesi ve açıköğretim imam hatip lisesi olmak üzere toplam dört açıköğretim kurumu bulunuyor.

Tablolarda bölge verisi kullanıldığı için öncelikle il verilerini bölge verilerine dönüştürmek gerekiyor. Bir bölgedeki özel öğretim kurumlarına devam eden öğrenci sayısını bulmak için bölgedeki illerin özel öğretim kurumlarına devam eden öğrenci sayılarını toplamak yeterlidir. Bölgelerdeki öğrenci sayısını bulmak için de aynı hesaplama yapılmalı. İllerin dahil oldukları bölgeler **Şekil 1**’de yer alıyor.

Tablolarda yer alan özel öğretim kurumlarındaki öğrencilerin oranını hesaplamak için bu kurumlardaki öğrenci sayısının toplam öğrenci sayısına (açıköğretim öğrencileri hariç) bölünüp 100 ile çarpılması gerekiyor (Formül 8). Örneğin, 2011 yılı verilerinin hesaplanması için Formül 8’de X yazan yerlere 2011 yılına ait veriler konularak hesaplama yapıldı. Formül 8’deki işlem farklı bölgeler ve kademeler için de kullanılabilir. Örneğin, İstanbul’da okulöncesi eğitimde özel öğretim kurumlarındaki öğrenci oranı bulunurken, paya İstanbul’da okulöncesi eğitimdeki özel öğretim kurumlarına devam eden öğrenci sayısı, paydaya ise İstanbul’da okulöncesi eğitimdeki toplam öğrenci sayısı yazılmalıdır. Açıköğretim kurumları bulunan ortaokul ve ortaöğretimde toplam öğrenci sayısından açıköğretim kurumlarına kayıtlı öğrenci sayısını çıkartmak gerekiyor.

FORMÜL 8: ORAN HESAPLAMASI

$$\text{X yılı özel öğretim kurumlarına kayıtlı öğrencilerin oranı} = \frac{\text{X yılı özel öğretim kurumlarına kayıtlı öğrenci sayısı}}{\text{X yılı toplam öğrenci sayısı (açıköğretim hariç)}} \times 100$$

GÖSTERGE 6: NET OKULLULAŞMA ORANLARI (%)

Eđitime eriřimi izlemede önemli göstergelerden biri okullulařma göstergeleridir. Genel olarak okullulařma göstergeleriyle çocukların ne kadarının eđitimde olduđu inceleniyor. Eđitime eriřimi izlemede yařa göre, net ve brüt okullulařma oranları olmak üzere üç okullulařma göstergesi kullanılıyor. Yařa göre okullulařma oranı, belirtilen yař ya da yař grubundaki öğrencilerin ne kadarının bir okula kayıtlı olduđunu gösterirken, net okullulařma oranı örgün eđitim çađındaki öğrencilerin ne kadarının yařlarına göre belirtilen kademelerde eđitim gördüğünü gösteriyor. Brüt okullulařma oranı ise bir kademedeki öğrenci sayısının, kademenin teorik yař grubunda bulunun toplam nüfusa bölünmesiyle hesaplanıyor. Türkiye’de öğrencilerin bitirdiđi yař temel alınarak kademelere göre teorik yař grupları řunlardır:

- Okulöncesi eđitim: 3-5 yař
- İlkokul: 6-9 yař
- Ortaokul: 10-13 yař
- Ortaöđretim 14-17 yař

Eđitime eriřimle ilgili izleme çalışmalarını için okullulařma göstergelerine ek olarak devamsızlık, sınıf tekrarı ve eđitimden erken ayrılma gibi göstergelerin de incelenmesi gerekiyor.

Tablo 8’de kademelere ve yıllara göre net okullulařma oranları görülüyor. Türkiye’de net okullulařma oranları, ilkokul hariç tüm kademelerde yükselen bir eğri gösteriyor. 2008’den 2020’ye en fazla artış 26,4 yüzde puan ile ortaöđretimde görülüyor. Bu kademedeki net okullulařma oranında kız ve ođlan çocuklar arasındaki fark da yıllar içinde azaldı.

TABLO 8: TÜRKİYE'DE NET OKULLULAŞMA TRENDLERİ (%)

		2007-08	2008-09	2009-10	2010-11	2011-12	2012-13	2013-14	2014-15	2015-16	2016-17	2017-18	2018-19	2019-20
Okulöncesi eğitim (3-5 yaş)	Toplam	17,9	22,9	26,9	29,9	30,9	26,6	27,7	32,7	33,3	35,5	38,5	39,1	41,8
	Kız	-	-	26,5	29,4	30,5	26,3	27,2	32,2	32,9	35,1	38,2	38,8	41,4
	Oğlan	-	-	27,3	30,3	31,2	26,9	28,2	33,1	33,6	35,9	38,8	39,4	42,1
Okulöncesi eğitim (4-5 yaş)	Toplam	26,6	32,5	38,6	43,1	44,0	37,4	37,5	41,6	43,0	45,7	50,4	50,8	52,4
	Kız	-	-	39,2	42,5	43,5	36,8	36,6	40,9	42,4	45,1	50,0	50,4	52,0
	Oğlan	-	-	38,6	43,7	44,6	37,9	38,3	42,2	43,5	46,3	50,9	51,2	52,8
Okulöncesi eğitim (5 yaş)	Toplam	-	-	61,0	66,9	65,7	39,7	42,5	53,8	55,5	58,8	66,9	68,3	71,2
	Kız	-	-	-	-	65,2	38,3	40,7	52,2	54,2	57,4	65,8	67,2	70,4
	Oğlan	-	-	-	-	66,2	41,0	44,3	55,3	56,7	60,1	68,0	69,3	72,0
İlkokul	Toplam	-	-	-	-	-	98,9	99,6	96,3	94,9	91,2	91,5	91,9	93,6
	Kız	-	-	-	-	-	98,9	99,6	96,6	95,2	91,2	91,7	92,1	93,5
	Oğlan	-	-	-	-	-	98,8	99,5	96,0	94,5	91,1	91,4	91,8	93,7
Ortaokul	Toplam	-	-	-	-	-	93,1	94,5	94,4	94,4	95,7	94,5	93,3	95,9
	Kız	-	-	-	-	-	93,0	94,5	94,3	94,4	95,8	94,7	93,6	96,1
	Oğlan	-	-	-	-	-	93,2	94,6	94,4	94,4	95,6	94,3	92,9	95,7
İlköğretim (toplam)	Toplam	97,4	96,5	98,2	98,4	98,7	96,0	99,3	97,1	96,4	96,5	96,1	96,1	97,7
	Kız	96,1	96,0	97,8	98,2	98,6	96,0	99,2	97,1	96,5	96,6	96,3	96,2	97,8
	Oğlan	98,5	97,0	98,5	98,6	98,8	96,0	99,4	97,1	96,3	96,4	96,0	95,9	97,6
Ortaöğretim	Toplam	58,6	58,5	65,0	66,1	67,4	70,1	76,7	79,4	79,8	82,5	83,6	84,2	85,0
	Kız	55,8	56,3	62,2	63,9	66,1	69,3	76,1	79,3	80,2	82,4	83,4	83,9	85,2
	Oğlan	61,2	60,6	67,6	68,2	68,5	70,8	77,2	79,5	79,4	82,7	83,8	84,5	84,9



İndirmek için tıklayınız

Excel CSV



Millî Eğitim İstatistikleri Örgün Eğitim Kitapları (2007-2020)

VERİ KAYNAKLARI

2009-2020 yılları arasında yayımlanan Millî Eğitim İstatistikleri Örgün Eğitim kitaplarından alındı. Hesaplama MEB tarafından yapıldı.

NASIL HAZIRLANDI?

Tablodaki oranlar 2009-2020 yılları arasında yayımlanan Millî Eğitim İstatistikleri Örgün Eğitim kitaplarından alındı. Net okullulaşma oranı, ilgili kademe teorik yaş grubunda bulunan öğrencilerin, ait olduğu öğrenim türündeki teorik yaş grubunda bulunan toplam nüfusa bölünmesiyle hesaplanıyor (Formül 9). Örneğin 2007-08'de ortaöğretimdeki net okullulaşma oranını bulmak için Formül 9'da X yazan verilere 2008 yılı 14-17 öğrenci sayısı ve 14-17 yaş çağ nüfusu verileri yazılmalıdır.

FORMÜL 9: NET OKULLULAŞMA ORANI (%)

$$\text{X yılı net okullulaşma oranı} = \frac{\text{X yılı ilgili kademe teorik yaş grubunda bulunan öğrenci sayısı}}{\text{X yılı Türkiye'de teorik yaş grubundaki çağ nüfusu}} \times 100$$

GÖSTERGE 7: OKULÖNCESİ EĞİTİMDEKİ ÖĞRENCİLERİNİN KURUMLARA GÖRE DAĞILIMI (%)

Türkiye’de okulöncesi eğitime devam eden öğrenciler farklı kurumlarda eğitim görüyorlar. Bu kademede yaz anaokulları, gezici sınıf gibi farklı erişim modellerinin yanı sıra, MEB’e bağlı olmayan resmi ve özel okulöncesi eğitim kurumları da bulunuyor. Bu durum, okulöncesi eğitimdeki kurumların dağılımını hem erişim modelleri hem de eğitim yönetişimi açısından izlenmesini gerektiriyor.

Tablo 9, okulöncesi eğitimdeki öğrencilerin kurumlara göre dağılımını gösteriyor. 2020 verilerine göre, okulöncesi eğitim verilen kurumlar arasında en yüksek oran resmi okullardaki anasınıflarına aittir. Diğer yandan, yıllar içinde yeni okulöncesi eğitim kurumlarının ortaya çıkmasıyla tüm okulöncesi eğitim kurumları içindeki payında da en çok azalma 24 yüzde puan ile bu kurum türünde görüldü. 2020 verilerine göre, MEB’e bağlı olmayan kurumlar içinde ise en yüksek oran toplum temelli kurumlarıdır. 2016’dan bu yana bu kurumların oranı 5,3 yüzde puan arttı. Toplum temelli kurumlar Diyanet İşleri Başkanlığı’na bağlı 4-6 yaş kurslar, belediyeler veya derneklerce açılan kreşlerdir.

TABLO 9: OKULÖNCESİ EĞİTİMDE ÖĞRENCİLERİN KURUMLARA GÖRE DAĞILIMI (%)

	2008-09	2009-10	2010-11	2011-12	2012-13	2013-14	2014-15	2015-16	2016-17	2017-18	2018-19	2019-20
Millî Eğitim Bakanlığı’na bağlı resmi kurumlar												
Resmi anaokulları	14,6	15,1	16,5	17,8	20,4	22,6	24,2	25,2	25,5	24,7	24,7	24,9
Resmi okullardaki anasınıfları	73,9	74,2	73,4	71,5	67,1	63,6	59,6	56,4	54,6	54,0	52,0	49,9
Yaz anaokulları	0,8	0,6	0,4	0,4	0,1	0,4	0,5	0,5	0,4	-	0,1	0,002
Gezici sınıf	0,1	0,2	0,1	0,2	0,1	0,04	0,05	0,01	0,01	0,004	0,02	0,03
Millî Eğitim Bakanlığı’na bağlı olmayan resmi kurumlar												
657 Sayılı Kanununun 191. maddesine göre açılan kurumlar	1,9	0,9	0,6	0,7	0,7	0,6	0,8	0,3	0,5	0,5	0,6	0,5
Toplum temelli kurumlar	-	-	-	-	-	-	-	1,7	3,9	5,1	6,1	7,0
Millî Eğitim Bakanlığı’na bağlı özel kurumlar												
Özel anaokulları	3,0	3,3	3,6	4,1	5,2	6,3	7,7	8,8	8,4	9,1	9,8	10,7
Özel okullardaki anasınıfları	2,1	1,9	1,9	1,9	2,3	2,5	2,9	3,1	2,7	2,8	3,1	3,1
Millî Eğitim Bakanlığı’na bağlı olmayan özel kurumlar												
Aile, Çalışma ve Sosyal Hizmetler Bakanlığı’na bağlı kreş ve bakım evleri	3,7	3,7	3,6	3,5	4,1	4,0	4,3	3,9	4,1	3,8	3,5	3,9
İş Kanununa göre işletmelerde açılan kreşler								0,01	0,02	0,02	0,02	0,02



İndirmek için tıklayınız

Excel CSV



Millî Eğitim İstatistikleri Örgün Eğitim Kitapları (2007-2020)

VERİ KAYNAKLARI

2009-2020 yılları arasında yayımlanan Millî Eğitim İstatistikleri Örgün Eğitim kitapları kullanılarak ERG tarafından hesaplandı. Kitaplarda okulöncesi eğitimdeki kurumlara ilişkin veriler, “Okulöncesi eğitim kurumlarının okul türlerine göre okul, öğrenci, öğretmen ve derslik sayısı” başlığı altında yer alıyor.

NASIL HAZIRLANDI?

Tablolar, 2009-2020 yılları arasında yayımlanan Millî Eğitim İstatistikleri Örgün Eğitim kitapları kullanılarak hazırlandı. Veri kaynaklarında kurumlara göre öğrenci sayısı bilgisi veriliyor. Kurumlara göre dağılımı hesaplamak için, her yıl için ayrı ayrı olarak hesaplama yapılmak istenen kurumdaki öğrenci sayısı, okulöncesi eğitimdeki toplam öğrenci sayısına bölünüp 100 ile çarpılmalıdır (Formül 10). Formül 10, diğer okulöncesi kurumların oranını hesaplamada da kullanılabilir. Formülde paya hesaplanmak istenen kurumdaki öğrenci sayısını yazmak yeterlidir.

FORMÜL 10: ORAN HESAPLAMASI

$$\text{X yılı resmi anaokullarındaki öğrenci oranı} = \frac{\text{X yılı resmi anaokullarındaki öğrenci sayısı}}{\text{X yılı okulöncesi eğitimdeki toplam öğrenci sayısı}} \times 100$$

GÖSTERGE 8: BÖLGELERE GÖRE OKULÖNCESİ EĞİTİMDE NET OKULLULAŞMA ORANLARI (%)

Çocukların gelişimi ve çocuklar arasındaki öğrenme ve gelişim farklarının kapatılmasında okulöncesi eğitim çok önemlidir. Tüm çocukların nitelikli okulöncesi eğitime erişimi sağlanmalıdır. Türkiye’de 2020 itibarıyla okulöncesi eğitim zorunlu değil. Buna karşın, Türkiye genelinde okulöncesi eğitime erişimde önemli bir artış görülüyor. Diğer kademelerde olduğu gibi okulöncesi eğitimde de erişimi ölçmek için kullanılan göstergelerden biri net okullulaşmadır. Millî Eğitim Bakanlığı Okul Öncesi Eğitim ve İlköğretim Kurumları Yönetmeliği’ne göre, 36 aydan (3 yaş) itibaren çocuklar okulöncesi eğitim kurumlarına kaydedilebilir. Bu nedenle okulöncesi eğitimde okullulaşma oranları 3-5 yaş, 4-5 yaş ve 5 yaş için ayrı ayrı hesaplanıyor. Okula başlama yaşının değiştiği 2012-13’ün öncesinde net okullulaşmanın hesaplandığı yaş grupları 3-6 yaş, 4-6 yaş ve 5-6 yaştı. Okulöncesi eğitim zorunlu eğitim kapsamında olmadığı için ailenin sosyoekonomik durumu çocukların okulöncesi eğitime erişimini etkiliyor. Benzer bir durum bölgeler arasındaki farkların oluşmasında da etkilidir. Bu nedenle okulöncesi eğitimde net okullulaşma oranları bölgesel farklılıklar da dikkate alınarak izlenmelidir.

Tablo 10’da yaşa ve bölgelere göre okulöncesi eğitimde net okullulaşma oranları görülüyor. 2012-13’te okula başlama yaşının değişmesi ve 2012-13’te okula başlama yaşı kaynaklı olarak yaşanan düşüşün ardından, tüm yaş gruplarında okulöncesi net okullulaşma oranı artıyor. Bu kademedeki net okullulaşma oranının en yüksek olduğu bölge, 2012-13’e kadar ağırlıklı olarak Doğu Karadeniz iken, son üç yıldır en yüksek net okullulaşma oranı Batı Marmara’dadır. 2020 verilerine göre 5 yaşta net okullulaşma oranının en yüksek olduğu Batı Marmara ile en düşük olduğu Kuzeydoğu Anadolu arasında 17,4 yüzde puan fark var. 2013’ten 2020’ye 5 yaşta net okullulaşma oranındaki en fazla artış 25,1 yüzde puan ile İstanbul’da görülüyor. İstanbul’u 23,3 yüzde puan ile Ortadoğu Anadolu ve 22,1 yüzde puan ile Güneydoğu Anadolu takip ediyor.

TABLO 10: OKULÖNCESİ EĞİTİMDE BÖLGELERE GÖRE NET OKULLULAŞMA ORANLARI (%)

	2008-2009			2009-2010			2010-2011			2011-2012			2012-2013			2013-2014		
	3-6 yaş	4-6 yaş	5-6 yaş	3-6 yaş	4-6 yaş	5-6 yaş	3-6 yaş	4-6 yaş	5-6 yaş	3-6 yaş	4-6 yaş	5-6 yaş	3-5 yaş	4-5 yaş	5 yaş	3-5 yaş	4-5 yaş	5 yaş
Türkiye	22,9	32,5	50,8	26,9	38,5	61,0	29,8	43,1	66,9	30,9	44,0	65,7	30,9	44,0	55,3	27,7	37,5	42,5
İstanbul	16,8	23,5	38,3	18,4	25,5	41,2	19,3	27,4	44,0	20,3	28,7	44,7	23,2	32,5	41,1	21,4	28,4	32,0
Batı Marmara	27,1	39,1	64,8	30,0	42,9	72,0	33,7	48,4	80,3	35,3	50,0	75,9	36,7	52,2	72,1	32,3	43,5	55,5
Ege	26,2	37,6	61,7	30,1	43,2	71,8	36,5	52,8	82,9	38,1	54,4	81,2	36,2	51,3	68,7	32,2	43,4	52,9
Doğu Marmara	30,1	42,8	64,7	30,3	43,6	70,1	30,0	43,8	70,5	31,9	45,8	71,0	33,7	47,8	62,2	31,1	41,8	48,9
Batı Anadolu	23,1	31,7	51,5	25,2	35,7	59,8	28,0	39,4	64,2	31,2	44,3	69,9	32,1	44,9	59,8	28,7	38,5	47,5
Akdeniz	23,2	33,5	54,5	26,9	39,1	65,5	34,4	50,0	78,1	39,8	56,2	75,7	36,5	52,2	67,9	33,3	45,2	52,2
Orta Anadolu	24,4	35,6	58,1	29,5	43,0	72,5	29,8	43,7	73,6	30,3	43,8	70,5	30,7	44,8	60,2	27,1	37,4	46,3
Batı Karadeniz	28,5	40,9	61,7	34,5	49,5	78,5	32,7	47,1	73,7	36,1	51,7	78,0	35,8	50,7	64,2	32,0	42,7	49,0
Doğu Karadeniz	37,0	51,3	69,3	40,3	56,6	82,8	41,0	58,6	85,7	39,1	54,9	81,5	37,7	53,2	64,3	33,8	44,8	49,5
Kuzeydoğu Anadolu	18,3	26,0	37,9	24,6	35,0	53,7	25,4	36,7	56,6	25,9	37,0	55,9	26,7	38,3	42,9	24,3	33,1	32,8
Ortadoğu Anadolu	21,8	31,1	44,8	27,1	38,9	56,4	33,9	49,5	76,0	30,7	44,0	66,5	29,6	42,6	47,1	26,0	35,6	35,2
Güneydoğu Anadolu	18,9	27,0	40,6	27,1	39,3	55,3	28,6	41,3	57,0	26,8	38,7	56,1	27,0	39,0	42,3	23,3	32,0	31,1



İndirmek için tıklayınız

Excel CSV



Eğitim İzleme Raporu 2008

Eğitim İzleme Raporu 2009

Eğitim İzleme Raporu 2010

Eğitim İzleme Raporu 2011

Millî Eğitim İstatistikleri Örgün Eğitim Kitapları (2007-2020)

VERİ KAYNAKLARI

2008-09, 2009-10 ve 2011-12 yıllarına ait oranlar MEB tarafından ERG ile paylaşılan veriler, diğer yıllara ait oranlara 2012-2017 yılları arasında yayımlanan Millî Eğitim İstatistikleri Örgün Eğitim kitapları kullanılarak ERG tarafından hesaplandı. 2018-2020 yıllarında ise oranlar Millî Eğitim İstatistikleri Örgün Eğitim kitaplarından alındı ve hesaplamalar MEB tarafından yapıldı.

NASIL HAZIRLANDI?

Okulöncesi eğitimde net okullulaşma oranı, okulöncesi eğitime devam eden ilgili yaş grubundaki öğrencilerin bu yaş grubu çağ nüfusuna bölünmesiyle hesaplanıyor (Formül 11). Örneğin 2008-09'da 3-5 yaşta net okullulaşma oranını bulmak için Formül 11'de X yazan verilere 2008 yılında okulöncesi eğitime devam eden 3-5 yaş grubu öğrenci sayısı ve 3-5 yaş çağ nüfusu verileri yazılmalıdır. Formül 11, 3-5 yaş için hesaplamayı gösterse de aynı işlem 4-5 yaş ve 5 yaş verileri kullanılarak da yapılabilir. Formül 11'deki işlem farklı bölgelerin okullulaşma oranını hesaplamada da kullanılabilir. Bunun için il düzeyinde verilen öğrenci sayısı ve çağ nüfusu verilerini bölge verilerine dönüştürmek

	2014-15			2015-16			2016-17			2017-18			2018-19			2019-20			
	3-5 yaş	4-5 yaş	5 yaş	3-5 yaş	4-5 yaş	5 yaş	3-5 yaş	4-5 yaş	5 yaş	3-5 yaş	4-5 yaş	5 yaş	3-5 yaş	4-5 yaş	5 yaş	3-5 yaş	4-5 yaş	5 yaş	
	32,7	41,6	53,8	33,3	43,0	55,5	35,5	45,7	58,8	38,5	50,4	66,9	39,1	50,8	68,3	41,8	52,4	71,2	Türkiye
	27,5	34,2	44,2	28,4	36,3	47,1	29,9	37,9	48,9	31,9	40,5	53,5	33,2	41,6	55,4	40,8	49,9	66,2	İstanbul
	37,4	47,1	65,3	39,7	50,2	69,1	42,9	53,7	71,0	47,2	60,0	79,5	46,9	58,9	78,0	51,0	62,1	80,8	Batı Marmara
	36,1	46,0	63,9	38,3	48,9	66,3	39,8	50,5	68,2	43,1	55,5	75,5	43,5	55,3	75,5	46,8	57,3	76,5	Ege
	36,8	46,2	61,3	37,2	48,2	62,8	41,2	52,9	69,0	43,6	56,8	74,7	45,9	59,4	77,7	47,7	59,7	78,8	Doğu Marmara
	34,3	43,3	60,3	32,3	41,9	58,5	34,8	44,6	61,6	36,0	46,5	65,3	37,0	47,3	66,7	41,4	51,2	68,5	Batı Anadolu
	36,6	47,1	63,4	37,4	48,0	64,8	39,5	50,8	67,7	41,3	54,5	75,0	41,2	53,8	75,4	43,0	54,0	75,3	Akdeniz
	31,3	41,3	59,0	33,1	43,9	61,1	35,4	47,0	64,9	38,6	52,1	71,7	37,9	50,7	71,3	40,9	52,9	72,6	Orta Anadolu
	38,8	48,2	61,3	39,8	50,0	63,6	42,3	53,7	67,7	42,8	55,2	72,5	43,4	55,6	72,8	46,7	58,0	75,5	Batı Karadeniz
	39,3	48,8	61,0	41,2	52,2	64,6	43,4	55,0	67,9	44,9	58,1	74,8	45,7	58,8	75,6	49,2	61,4	79,7	Doğu Karadeniz
	28,8	36,7	40,8	29,6	38,1	42,9	32,1	41,3	47,5	36,1	47,5	57,7	37,0	48,8	62,0	36,0	46,2	63,4	Kuzeydoğu Anadolu
	31,0	40,2	45,2	32,0	41,8	47,1	33,6	43,9	50,3	36,3	49,3	62,3	38,3	51,6	68,1	37,2	48,8	70,4	Ortadoğu Anadolu
	28,0	36,5	41,4	27,4	36,4	42,2	29,9	39,4	46,5	36,5	49,3	62,3	35,9	48,4	63,5	34,5	45,1	64,4	Güneydoğu Anadolu

gerekiyor. Bölgedeki illerin öğrenci sayısı ve çağ nüfusu verileri toplanarak bölge için toplam öğrenci sayısı ve çağ nüfusu verisi elde edilebilir. Bu verilerle Formül 11'deki işlem uygulanarak bölgenin net okullulaşma oranı bulunabilir. İllerin dahil oldukları bölgeler Şekil 1'de yer alıyor.

FORMÜL 11: NET OKULLULAŞMA ORANI (%)

$$\text{X yılı okulöncesi eğitimde 3-5 yaş okullulaşma oranı} = \frac{\text{X yılı okulöncesi eğitime devam eden 3-5 yaş grubu öğrenci sayısı}}{\text{X yılı Türkiye'de 3-5 yaş grubu çağ nüfusu}} \times 100$$

GÖSTERGE 9: CİNSİYETE GÖRE ORTAÖĞRETİMDE NET OKULLULAŞMA ORANLARI (%)

Genel olarak kademelere göre okullulaşma oranlarına bakıldığında, zorunlu eğitim kapsamında olan kademeler arasında en düşük net okullulaşma oranının ortaöğretimde olduğu görülüyor. Oranın düşük olmasının yanı sıra, bu kademedeki verilere yıllara göre bakıldığında kız ve oğlan çocukların net okullulaşma oranları arasındaki farklar da diğer kademelerden fazladır. Bu farkın kapatılması eğitimde eşitlik ve tüm çocukların nitelikli eğitime erişimi için gereklidir. Kız ve oğlan çocukların ortaöğretime devam edememesi ailevi ve/ya ekonomik nedenlerden kaynaklanabilir; bu nedenler kız ve oğlan çocukları farklı şekilde etkileyebilir. Bu bağlamda, cinsiyete göre ortaöğretimde net okullulaşma oranları bölgelere göre de izlenmelidir.

Tablo 11'de bölgelerde kız ve oğlan çocukların net okullulaşma oranları görülüyor. Genel olarak, 2008-09 yılından bu yana tüm bölgelerde kız ve oğlan çocukların ortaöğretim net okullulaşma oranları arasındaki fark azalıyor. Ortaöğretimin zorunlu eğitim kapsamına alındığı 2012-13'te farkın en fazla olduğu bölge, oğlan çocukların net okullulaşma oranının kızlarınkinden 7,6 yüzde puan fazla olduğu Güneydoğu Anadolu ve Ortadoğu Anadolu'dur. 2019-20'de oğlan ve kız çocuklar arasındaki fark Güneydoğu Anadolu'da 2,9 yüzde puana, Ortadoğu Anadolu'da ise 1,3 yüzde puana geriledi. 2019-20 verilerine göre farkın en yüksek olduğu bölge Güneydoğu Anadolu'dur.

TABLO 11: ORTAÖĞRETİMDE CİNSİYETE GÖRE NET OKULLULAŞMA ORANLARI (%)

	2008-09		2009-10		2010-11		2011-12		2012-13		2013-14	
	Oğlan	Kız	Oğlan	Kız	Oğlan	Kız	Oğlan	Kız	Oğlan	Kız	Oğlan	Kız
Türkiye	60,6	56,3	67,6	62,2	68,2	63,9	68,5	66,1	70,8	69,3	77,2	76,0
İstanbul	62,2	63,5	72,6	70,2	70,6	70,8	70,7	72,1	72,7	74,8	80,8	82,6
Batı Marmara	73,8	71,8	79,7	76,9	79,6	77,6	80,0	78,9	81,2	80,6	85,6	84,3
Ege	65,2	65,5	72,0	71,2	74,0	72,9	73,1	74,6	75,4	77,5	80,9	82,7
Doğu Marmara	74,1	68,7	80,9	74,4	80,5	75,5	80,1	77,2	81,3	79,6	84,9	84,6
Batı Anadolu	69,2	68,7	75,8	74,5	76,1	75,6	75,8	77,1	77,6	79,4	84,1	85,7
Akdeniz	61,9	58,5	68,5	64,7	68,7	65,9	69,5	68,4	71,8	71,2	77,5	77,3
Orta Anadolu	61,8	56,8	68,6	63,8	69,8	65,5	70,8	68,5	72,7	72,0	78,6	79,2
Batı Karadeniz	65,3	58,7	71,8	64,4	73,4	67,4	74,4	70,2	76,8	74,3	82,8	82,2
Doğu Karadeniz	70,7	64,5	77,3	70,3	78,3	72,7	79,9	76,2	80,8	79,0	88,3	87,7
Kuzeydoğu Anadolu	43,9	33,5	50,1	38,9	50,8	41,5	52,7	45,2	55,4	49,1	64,4	61,1
Ortadoğu Anadolu	47,0	34,6	53,4	40,1	53,8	42,5	52,4	43,8	57,2	49,6	66,7	62,1
Güneydoğu Anadolu	42,1	30,7	49,8	36,9	50,1	39,4	52,1	43,3	54,9	47,5	64,4	57,7



VERİ KAYNAKLARI

2009-2020 yılları arasında yayımlanan Millî Eğitim İstatistikleri Örgün Eğitim kitaplarından alındı. Hesaplama MEB tarafından yapıldı.

NASIL HAZIRLANDI?

Tabloda yer alan tüm veriler, ilgili yıla ait Millî Eğitim İstatistikleri Örgün Eğitim kitaplarından alındı. Hesaplamalar MEB tarafından yapılıyor. Cinsiyete göre ortaöğretimde net okullulaşma oranı, kız öğrenciler için 14-17 yaş grubunda olup ortaöğretimde bulunan kız öğrenci sayısının 14-17 kız çağ nüfusuna bölünüp 100 ile çarparak hesaplanabilir (Formül 12). Oğlan çocuklar için aynı işlem onlara ait verilerle yapılmalıdır. Formül 12'deki işlem farklı bölgelerin net okullulaşma oranını hesaplamada da kullanılabilir. Bunun için bölgedeki illerin öğrenci sayısı ve çağ nüfusu verileri toplanarak bölgenin verileri bulunmalıdır. Daha sonra bulunan verilerle Formül 12'deki işlemler uygulanarak bölgenin net okullulaşma oranı bulunabilir. İllerin dahil oldukları bölgeler **Şekil 1**'de yer alıyor.



Millî Eğitim İstatistikleri Örgün Eğitim Kitapları (2007-2020)

FORMÜL 12: NET OKULLULAŞMA ORANI (%)

$$\text{X yılı ortaöğretimde kız çocukların net okullulaşma oranı} = \frac{\text{X yılı bir ortaöğretimdeki 14-17 yaş grubu kız öğrenci sayısı}}{\text{X yılı 14-17 yaş grubu kız çocukların çağ nüfusu}} \times 100$$

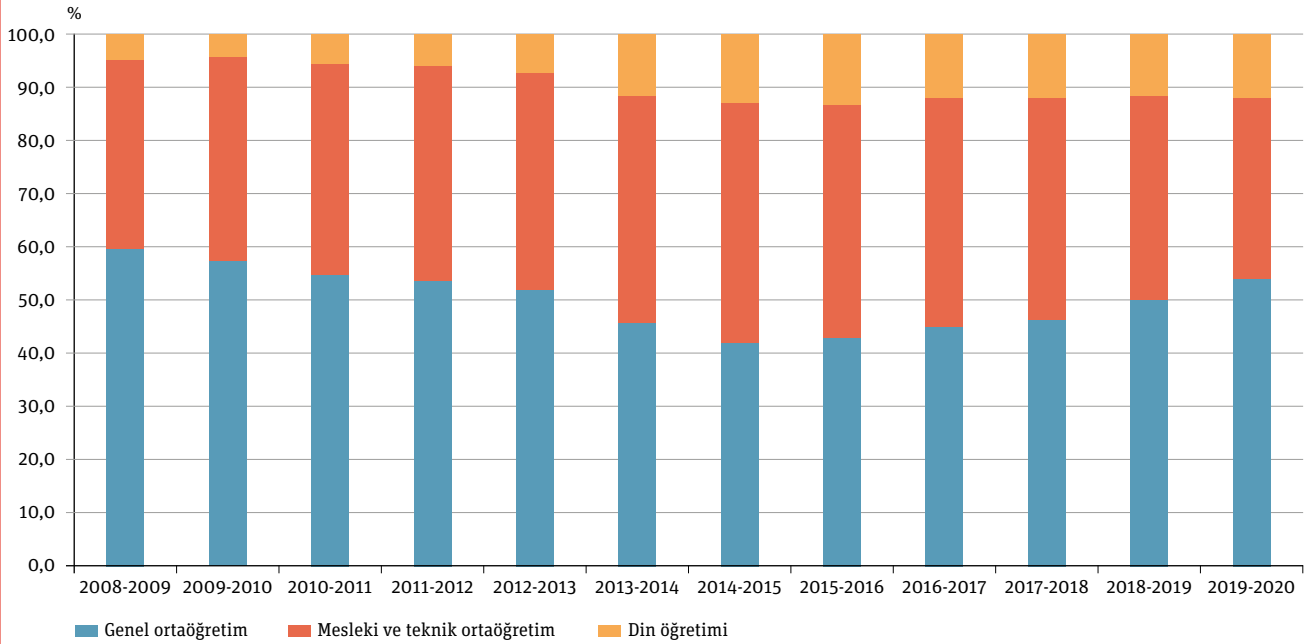
	2014-15		2015-16		2016-17		2017-18		2018-19		2019-20		
	Oğlan	Kız	Oğlan	Kız	Oğlan	Kız	Oğlan	Kız	Oğlan	Kız	Oğlan	Kız	
	79,5	79,3	79,4	80,2	82,7	82,4	83,8	83,4	84,5	83,9	85,2	84,9	Türkiye
	81,4	83,5	81,6	84,5	85,6	87,3	86,5	87,9	88,5	89,1	89,0	89,5	İstanbul
	85,1	85,2	84,3	85,4	86,2	86,8	86,5	87,2	87,7	87,4	87,4	87,8	Batı Marmara
	83,4	85,2	83,0	86,0	86,2	87,6	87,7	88,4	88,3	88,2	88,4	88,9	Ege
	87,1	86,9	86,1	87,2	90,1	90,1	90,7	90,6	90,9	90,7	90,8	90,9	Doğu Marmara
	85,0	86,6	85,0	88,2	89,1	90,5	90,0	91,2	91,3	91,2	91,1	91,3	Batı Anadolu
	80,2	80,5	80,0	81,2	83,2	83,6	84,6	84,7	85,5	85,1	86,4	86,0	Akdeniz
	81,2	82,3	81,7	84,0	86,3	86,6	87,6	87,6	87,7	87,2	87,7	88,3	Orta Anadolu
	85,4	86,2	85,7	87,3	89,3	89,3	90,5	90,4	89,3	89,3	90,9	90,6	Batı Karadeniz
	91,0	89,1	88,9	90,0	90,0	90,5	91,4	91,4	90,4	90,0	92,7	92,3	Doğu Karadeniz
	65,9	64,1	65,4	64,9	67,4	67,4	68,8	70,1	69,5	71,8	71,3	74,3	Kuzeydoğu Anadolu
	66,8	62,6	66,8	64,4	70,0	66,8	71,5	68,9	72,6	70,8	74,5	73,2	Ortadoğu Anadolu
	67,9	63,2	68,2	64,2	70,6	65,8	71,9	67,2	72,1	68,4	73,2	70,3	Güneydoğu Anadolu

GÖSTERGE 10: ÖĞRENCİLERİN ORTAÖĞRETİMDE PROGRAM TÜRLERİNE DAĞILIMI (%)

Türkiye’de ortaöğretim kurumları program türlerine göre üçe ayrılıyor: Genel ortaöğretim, mesleki ve teknik ortaöğretim ve din öğretimi. Ortaöğretim öğrencilerinin program türlerine göre dağılımı hem öğrenci tercihlerinin hem de kademeler arası geçiş sistemi, okul türü ve kontenjan değişimi gibi ortaöğretimdeki kamu eğitim politikalarının yıllara göre değişimini izlemeyi sağlayabilir.

Grafik 2’de Türkiye’de ortaöğretim öğrencilerinin program türüne göre dağılımları görülüyor. 2008-09 ile 2014-15 yılları arasında azalma eğilimi gösteren genel ortaöğretimdeki öğrenci oranı, 2014-15’ten sonra ise yükselen bir eğri çiziyor. Mesleki ve teknik ortaöğretim ve din öğretiminde ise yükselme trendi 2015-16’ya kadar sürüyor. Bu tarihten sonra iki program türünde de yıl bazında iniş ve çıkışlar görülüyor.

GRAFİK 2: TÜRKİYE’DE ÖĞRENCİLERİN ORTAÖĞRETİMDE PROGRAM TÜRLERİNE DAĞILIMI



İndirmek için tıklayınız

Excel

CSV

VERİ KAYNAKLARI

2009-2020 yılları arasında yayımlanan Millî Eğitim İstatistikleri Örgün Eğitim kitapları kullanılarak ERG tarafından hesaplandı. Grafiği hazırlamada kullanılan veriler kitaplarda “Ortaöğretim kurumlarının genel müdürlüklere göre okul, öğrenci, öğretmen ve derslik sayısı” başlığı altında yer alıyor. Hesaplamaya açıköğretim kurumlarına kayıtlı öğrenciler dahil edilmedi.

NASIL HAZIRLANDI?

Grafikteki oranların hesaplanmasında kullanılan veriler Millî Eğitim İstatistikleri Örgün Eğitim kitaplarından alındı. Açıköğretim kurumlarına kayıtlı öğrenciler hesaplamaya dahil edilmedi. Bu durum toplam öğrenci sayısından açıköğretim kurumlarına kayıtlı öğrencilerin sayısının çıkarıldığı, kullanılan formüldeki toplam öğrenci sayısının bu şekilde hesaplandığı anlamına geliyor. Türkiye’de üç program türünde de açıköğretim kurumlarına kayıtlı öğrenciler bulunuyor.

Grafikteki oranları hesaplamak için, program türündeki toplam öğrenci sayısının (açıköğretim öğrencileri hariç) ortaöğretimdeki toplam öğrenci sayısına (açıköğretim öğrencileri hariç) bölünüp 100 ile çarpılması gerekiyor (Formül 13). Örneğin, 2008-09 verilerinin hesaplanması için Formül 13’te X yazan yerlere bu yıla ait veriler konularak hesaplama yapıldı. Formül 13, genel ortaöğretimdeki öğrencilerin tüm ortaöğretim öğrencileri içindeki oranını gösterse de aynı işlem mesleki ve teknik ortaöğretim ve din öğretimindeki öğrencilerin oranlarının hesaplanmasında da kullanılabilir.



Millî Eğitim İstatistikleri Örgün
Eğitim Kitapları (2007-2020)

FORMÜL 13: ORAN HESAPLAMASI

$$\text{X yılı genel ortaöğretim kurumlarına kayıtlı öğrencilerin oranı} = \frac{\text{X yılı genel ortaöğretim kurumlarına kayıtlı öğrenci oranı}}{\text{X yılı ortaöğretimdeki toplam öğrenci sayısı}} \times 100$$

*Açıköğretim kurumlarına kayıtlı öğrenciler dahil edilmedi.

GÖSTERGE 11: ÖĞRENCİLERİN BÖLGELERE GÖRE ORTAÖĞRETİMDE PROGRAM TÜRLERİNE DAĞILIMI (%)

Diğer göstergelerde olduğu gibi ortaöğretim program türlerine göre dağılım göstergesi de bölgesel farklılıklar dikkate alınarak izlenmelidir. MEB 2014-15'ten itibaren Millî Eğitim İstatistikleri Örgün Eğitim kitaplarında illere göre din öğretimi kurumlarına devam eden öğrenci sayılarını paylaşmaya başladı. 2014-15'ten önce bu kurumlardaki öğrencilerin sayılarına mesleki ve teknik ortaöğretim içinde yer veriliyordu. Yıllara göre karşılaştırmanın yapılabilmesi için bu göstergede 2014-15 ve sonraki yıllardaki hesaplamalarda da din öğretimi kurumlarındaki öğrenci sayısı mesleki ve teknik ortaöğretime dahil edildi.

Tablo 12'de bölgelere göre öğrencilerin ortaöğretim program türlerine dağılımını gösteriyor. 2008-09 ve 2014-15 yılları arasında mesleki ve teknik ortaöğretimdeki öğrenci

TABLO 12: ÖĞRENCİLERİN BÖLGELERE GÖRE ORTAÖĞRETİMDE PROGRAM TÜRLERİNE DAĞILIMI (%)

	2008-9		2009-10		2010-11		2011-12		2012-13		2013-14		
	Genel ortaöğretim	Mesleki ve teknik ortaöğretim	Genel ortaöğretim	Mesleki ve teknik ortaöğretim	Genel ortaöğretim	Mesleki ve teknik ortaöğretim	Genel ortaöğretim	Mesleki ve teknik ortaöğretim	Genel ortaöğretim	Mesleki ve teknik ortaöğretim	Genel ortaöğretim	Mesleki ve teknik ortaöğretim	
Türkiye	59,2	40,8	57,1	42,9	56,4	43,6	56,1	43,9	54,6	45,4	53,6	46,4	
İstanbul	60,0	40,0	63,9	36,1	59,1	40,9	58,9	41,1	57,3	42,7	53,4	46,6	
Batı Marmara	53,5	46,5	56,9	43,1	50,2	49,8	50,6	49,4	51,4	48,6	52,9	47,1	
Ege	55,0	45,0	59,6	40,4	50,1	49,9	51,0	49,0	50,6	49,4	52,6	47,4	
Doğu Marmara	47,3	52,7	46,4	53,6	45,1	54,9	45,9	54,1	45,6	54,4	46,0	54,0	
Batı Anadolu	60,3	39,7	51,5	48,5	56,7	43,3	56,9	43,1	54,5	45,5	53,3	46,7	
Akdeniz	63,6	36,4	64,5	35,5	59,0	41,0	57,3	42,7	55,9	44,1	55,0	45,0	
Orta Anadolu	58,1	41,9	58,2	41,8	53,1	46,9	53,1	46,9	51,9	48,1	53,2	46,8	
Batı Karadeniz	53,0	47,0	55,3	44,7	49,5	50,5	50,0	50,0	49,2	50,8	51,8	48,2	
Doğu Karadeniz	48,1	51,9	53,6	46,4	44,9	55,1	45,5	54,5	45,4	54,6	48,0	52,0	
Kuzeydoğu Anadolu	64,6	35,4	56,1	43,9	60,7	39,3	59,8	40,2	57,8	42,2	56,6	43,4	
Ortadoğu Anadolu	68,9	31,1	56,8	43,2	63,8	36,2	61,1	38,9	58,7	41,3	56,7	43,3	
Güneydoğu Anadolu	73,5	26,5	54,1	45,9	72,0	28,0	70,1	29,9	65,5	34,5	60,6	39,4	



oranı artarken, bu yıldan sonra genel ortaöğretimde yükselen bir eğilim görülüyor. Bölgelere göre program türlerine dağılımda ise ağırlıklı olarak genel ortaöğretimin ya da mesleki ve teknik ortaöğretimin payının fazla olduğu bir bölge bulunmuyor. 2008-09'dan bu yana, bölgeler arasında program türlerine göre dağılımdaki farklılıklar azalıyor. 2010-11'de genel ortaöğretimin en yüksek olduğu Güneydoğu Anadolu ile en düşük olduğu Doğu Marmara arasında 26,9 yüzde puan fark varken, 2019-20'de en yüksek Kuzeydoğu Anadolu ile en düşük Doğu Marmara arasındaki fark 7 yüzde puandır.

VERİ KAYNAKLARI

2009-2020 yılları arasında yayımlanan Millî Eğitim İstatistikleri Örgün Eğitim kitapları kullanılarak ERG tarafından hesaplandı. Kitaplarda, "Ortaöğretim" bölümünde yer alıyor.



Millî Eğitim İstatistikleri Örgün Eğitim Kitapları (2007-2020)

NASIL HAZIRLANDI?

Tablo 12'de yer alan tüm oranlar, Millî Eğitim İstatistikleri Örgün Eğitim kitaplarından alınan verilerle hazırlandı. Tablodaki oranları bulmak için hesaplama yapılmak istenen program türündeki toplam öğrenci sayısının ortaöğretimdeki toplam öğrenci sayısına

	2014-15		2015-16		2016-17		2017-18		2018-19		2019-20		
	Genel ortaöğretim	Mesleki ve teknik ortaöğretim	Genel ortaöğretim	Mesleki ve teknik ortaöğretim	Genel ortaöğretim	Mesleki ve teknik ortaöğretim	Genel ortaöğretim	Mesleki ve teknik ortaöğretim	Genel ortaöğretim	Mesleki ve teknik ortaöğretim	Genel ortaöğretim	Mesleki ve teknik ortaöğretim	
	51,0	49,0	52,5	47,6	52,8	47,2	54,0	46,0	57,5	42,5	54,2	45,8	Türkiye
	49,2	50,8	49,9	50,1	50,1	49,9	52,9	47,1	57,5	42,5	51,5	48,5	İstanbul
	52,8	47,2	55,7	44,3	56,5	43,5	56,6	43,4	59,8	40,2	56,1	43,9	Batı Marmara
	52,5	47,5	55,1	44,9	55,6	44,4	55,8	44,2	59,1	40,9	56,2	43,8	Ege
	45,9	54,1	48,2	51,8	49,0	51,0	50,3	49,7	53,7	46,3	51,2	48,8	Doğu Marmara
	51,8	48,2	53,7	46,3	54,1	45,9	55,5	44,5	60,0	40,0	55,9	44,1	Batı Anadolu
	53,6	46,4	54,3	45,7	55,2	44,8	55,7	44,3	58,8	41,2	56,9	43,1	Akdeniz
	51,4	48,6	53,2	46,8	52,8	47,2	53,1	46,9	55,6	44,4	52,5	47,5	Orta Anadolu
	50,8	49,2	52,1	47,9	52,3	47,7	52,8	47,2	55,3	44,7	52,4	47,6	Batı Karadeniz
	45,9	54,1	48,0	52,0	48,4	51,6	49,5	50,5	52,1	47,9	52,5	47,5	Doğu Karadeniz
	53,0	47,0	55,3	44,7	55,6	44,4	56,9	43,1	57,9	42,1	58,2	41,8	Kuzeydoğu Anadolu
	51,2	48,8	51,6	48,4	51,2	48,8	52,6	47,4	55,8	44,2	54,7	45,3	Orta Anadolu
	53,0	47,0	53,9	46,1	54,1	45,9	55,3	44,7	58,8	41,2	56,0	44,0	Güneydoğu Anadolu

bölünüp 100 ile çarpılması gerekiyor (Formül 14). Örneğin, 2008-09 verilerinin hesaplanması için Formül 14'te X yazan yerlere bu yıla ait veriler konularak hesaplama yapıldı. Formül 14 genel ortaöğretimdeki öğrencilerin tüm ortaöğretim öğrencileri içindeki oranını gösterse de aynı işlem farklı bölgelerin ve mesleki ve teknik ortaöğretimin oranının hesaplanmasında da kullanılabilir.

Bir bölgenin oranının hesaplanması için il düzeyinde verilen genel ortaöğretim/mesleki ve teknik ortaöğretim öğrenci sayısı ve ortaöğretimdeki toplam öğrenci sayısı verileri bölge verilerine dönüştürülmelidir. Bunun için bölgedeki illerin öğrenci sayısı ve çağ nüfusu verilerini toplamak yeterlidir. Daha sonra bulunan verilerle Formül 14'teki işlem uygulanarak bölgedeki öğrencilerin program türlerine göre dağılımı bulunabilir. İllerin dahil oldukları bölgeler **Şekil 1**'de yer alıyor.

FORMÜL 14: ORAN HESAPLAMASI

$$\text{X yılı genel ortaöğretim kurumlarına kayıtlı öğrencilerin oranı} = \frac{\text{X yılı genel ortaöğretim kurumlarına kayıtlı öğrenci sayısı}}{\text{X yılı ortaöğretimdeki toplam öğrenci sayısı}} \times 100$$

GÖSTERGE 12: ÖRGÜN ÖZEL EĞİTİM HİZMETLERİNDEN YARARLANAN ÖĞRENCİLERİN SAYISI

Tüm çocukların nitelikli eğitime erişiminde önemli başlıklardan biri örgün özel eğitim hizmetlerden yararlanan öğrencilerdir. Türkiye’de örgün özel eğitim hizmetleri kaynaştırma, özel eğitim sınıfı ve özel eğitim okulları olmak üzere üçe ayrılabilir. Tüm çocukların olduğu gibi özel eğitim ihtiyacı olan çocukların da akranlarıyla birlikte nitelikli bir eğitim alması gereklidir.

Tablo 13’te örgün eğitim hizmetlerinden yararlanan öğrenci sayıları yararlandıkları hizmet türüne göre ayrılarak gösteriliyor. Türkiye’de özel eğitime ihtiyacı olan toplam çocuk sayısı kamuoyuyla paylaşılmadığı için özel eğitim gereksinimi olan çocukların ne kadarının bir eğitim kurumuna kayıtlı olduğu hesaplanamıyor. MEB tarafından özel eğitim hizmetlerinden yararlanan öğrencilerin ne kadarının bir sonraki kademeye geçtiği bilgisi de paylaşılmıyor. Tablo 10’da yer alan verilerin doğru değerlendirilmesi için bu bilgilere ihtiyaç vardır. Diğer yandan, özel eğitim hizmetlerinden yararlanan kız ve oğlan öğrenci sayısı karşılaştırıldığında, oğlan öğrencilerin sayısının her yıl kız öğrencilerin sayısının iki katı olduğu görülüyor. Yıllara göre toplam eğitim hizmetlerinden yararlanan öğrenci sayısı artıyor. Benzer bir artış kaynaştırma öğrencilerinin sayısında da görülüyor. Diğer örgün özel eğitim hizmet türlerindeki öğrenci sayısının da artması nedeniyle kaynaştırma öğrencilerinin oranı yıllar içerisinde dalgalı bir grafik izliyor.

VERİ KAYNAKLARI

Veriler, 2009-2020 yılları arasında yayımlanan Millî Eğitim İstatistikleri Örgün Eğitim kitaplarından alındı. Kaynaştırma öğrencilerinin oranı bu veriler kullanılarak ERG tarafından hesaplandı. Buradaki veriler kitaplarda, “Özel eğitim kurumlarında okul, öğrenci, öğretmen ve derslik sayısı” başlığı altında yer alıyor.

NASIL HAZIRLANDI?

İlgili yıla ait sayılar Millî Eğitim İstatistikleri Örgün Eğitim kitaplarından alındı. Kaynaştırma öğrencilerinin oranı, toplam kaynaştırma öğrencisi sayısının özel eğitim hizmetlerinden yararlanan öğrenci sayısına bölünüp 100 ile çarpılmasıyla hesaplandı (Formül 15).



Millî Eğitim İstatistikleri Örgün Eğitim Kitapları (2007-2020)

FORMÜL 15: ORAN HESAPLAMASI

$$\text{X yılı kaynaştırma öğrencilerinin oranı} = \frac{\text{X yılı kaynaştırma öğrencilerinin sayısı}}{\text{X yılı özel eğitim hizmetlerinden yararlanan öğrenci sayısı}} \times 100$$

TABLO 13: ÖRGÜN ÖZEL EĞİTİM HİZMETLERİNDEN YARARLANAN ÖĞRENCİ SAYISI

	2008-09			2009-10			2010-11			2011-12			2012-13			2013-14			
	Toplam	Oğlan	Kız	Toplam	Oğlan	Kız	Toplam	Oğlan	Kız	Toplam	Oğlan	Kız	Toplam	Oğlan	Kız	Toplam	Oğlan	Kız	
Kaynaştırma	Okulöncesi eğitim*	-	-	-	-	-	-	-	-	-	-	-	-	-	-	-	-	-	
	İlkokul	-	-	-	-	-	-	-	-	-	-	-	66.941	40.732	26.209	66.351	40.855	25.496	
	Ortaokul	-	-	-	-	-	-	-	-	-	-	-	80.107	49.120	30.987	86.134	52.828	33.306	
	İlköğretim	-	-	-	-	-	84.580	27.444	57.136	137.893	84.309	53.584	147.048	89.852	57.196	152.485	93.683	58.802	
	Ortaöğretim	-	-	-	-	-	7.775	4.816	2.959	10.860	6.744	4.116	14.247	8.777	5.470	20.632	12.688	7.944	
	Tüm kademeler	-	-	-	-	-	92.355	32.260	60.095	148.753	91.053	57.700	161.295	98.629	62.666	173.117	106.371	66.746	
Özel eğitim sınıfları	Okulöncesi eğitim	-	-	-	-	-	-	-	-	-	-	-	-	-	-	-	-	-	
	İlkokul	-	-	-	-	-	-	-	-	-	-	13.538	8.417	5.121	15.064	9.289	5.775		
	Ortaokul	-	-	-	-	-	-	-	-	-	-	11.939	7.372	4.567	14.030	8.674	5.356		
	İlköğretim	-	-	-	-	-	18.541	11.502	7.039	20.958	12.939	8.019	25.477	15.789	9.688	29.094	17.963	11.131	
	Ortaöğretim	-	-	-	-	-	-	-	-	-	-	-	-	-	-	-	-	-	
	Tüm kademeler	-	-	-	-	-	18.541	11.502	7.039	20.958	12.939	8.019	25.477	15.789	9.688	29.094	17.963	11.131	
Özel eğitim okulları***	Okulöncesi eğitim**	513	304	209	659	401	258	727	424	303	890	516	374	1.006	564	442	1.225	747	478
	İlkokul	-	-	-	-	-	-	-	-	-	-	-	-	11.346	7.127	4.219	10.900	6.753	4.147
	Ortaokul	-	-	-	-	-	-	-	-	-	-	-	-	10.591	6.567	4.024	11.296	7.112	4.184
	İlköğretim	20.145	12.391	7.754	21.676	13.461	8.215	22.608	14.077	8.531	20.813	12.988	7.825	21.937	13.694	8.243	22.196	13.865	8.331
	Ortaöğretim	4.728	3.327	1.401	5.860	4.053	1.807	7.017	4.797	2.220	8.099	5.378	2.721	10.934	7.198	3.736	17.084	11.212	5.872
	Tüm kademeler	25.386	16.022	9.364	28.195	17.915	10.280	30.352	19.298	11.054	29.802	18.882	10.920	33.877	21.456	12.421	40.505	25.824	14.681
Toplam örgün eğitim hizmetlerinden yararlanan öğrenci sayısı	25.386	16.022	9.364	28.195	17.915	10.280	141.248	63.060	78.188	199.513	122.874	76.639	220.649	135.874	84.775	242.716	150.158	92.558	
Kaynaştırma öğrencilerinin oranı	-	-	-	-	-	-	65,4	51,2	76,9	74,6	74,1	75,3	73,1	72,6	73,9	71,3	70,8	72,1	



İndirmek için tıklayınız

Excel CSV

	2014-15			2015-16			2016-17			2017-18			2018-19			2019-20					
	Toplam	Ođlan	Kız	Toplam	Ođlan	Kız	Toplam	Ođlan	Kız	Toplam	Ođlan	Kız	Toplam	Ođlan	Kız	Toplam	Ođlan	Kız			
	304	186	118	1.399	924	475	3.585	2.407	1.178	2.601	1.711	890	1.260	795	465	789	489	300	Okulöncesi eğitim*	Kaynaştırma	
	72.095	44.646	27.449	81.380	50.922	30.458	94.897	60.306	34.591	105.098	67.544	37.554	115.556	74.091	41.465	119.307	76.492	42.815	İlkokul		
	89.887	55.053	34.834	92.032	56.446	35.586	109.684	68.117	41.567	108.753	68.210	40.543	130.624	81.819	48.805	142.670	89.719	52.951	Ortaokul		
	161.982	99.699	62.283	173.412	107.368	66.044	204.581	128.423	76.158	213.851	135.754	78.097	246.180	155.910	90.270	261.977	166.211	95.766	İlköğretim		
	20.935	12.848	8.087	27.730	17.144	10.586	34.320	21.528	12.792	41.318	26.197	15.121	48.257	30.248	18.009	55.534	34.285	21.249	Ortaöğretim		
	183.221	112.733	70.488	202.541	125.436	77.105	242.486	152.358	90.128	257.770	163.662	94.108	295.697	186.953	108.744	318.300	200.985	117.315	Tüm kademeler		
	-	-	-	-	-	-	-	-	-	-	-	-	2.110	1.308	802	2.442	1.546	896	Okulöncesi eğitim	Özel eğitim sınıfları	
	16.322	10.146	6.176	17.849	11.183	6.666	21.473	13.705	7.768	23.305	15.065	8.240	25.836	16.813	9.023	27.337	17.928	9.409	İlkokul		
	15.943	9.854	6.089	18.893	11.592	7.301	21.427	13.205	8.222	22.510	13.948	8.562	23.468	14.598	8.870	24.549	15.361	9.188	Ortaokul		
	32.265	20.000	12.265	36.742	22.775	13.967	42.900	26.910	15.990	45.815	29.013	16.802	49.304	31.411	17.893	51.886	33.289	18.597	İlköğretim		
	-	-	-	-	-	-	-	-	-	-	-	-	-	-	-	-	-	-	-		Ortaöğretim
	32.265	20.000	12.265	36.742	22.775	13.967	42.900	26.910	15.990	45.815	29.013	16.802	51.414	32.719	18.695	54.328	34.835	19.493	Tüm kademeler		
	1.631	1.053	578	1.010	644	366	1.120	723	397	1.113	708	405	1.401	895	506	1.642	1.085	557	Okulöncesi eğitim**	Özel eğitim okulları***	
	10.063	6.305	3.758	10.213	6.372	3.841	10.792	6.861	3.931	11.659	7.526	4.133	12.111	7.913	4.198	12.898	8.423	4.475	İlkokul		
	11.267	7.147	4.120	11.174	7.142	4.032	11.741	7.476	4.265	11.844	7.423	4.421	12.241	7.612	4.629	12.658	7.908	4.750	Ortaokul		
	21.330	13.452	7.878	21.387	13.514	7.873	22.533	14.337	8.196	23.503	14.949	8.554	24.352	15.525	8.827	25.556	16.331	9.225	İlköğretim		
	20.835	13.628	7.207	26.809	17.118	9.691	24.559	15.822	8.737	25.409	16.396	9.013	25.951	16.743	9.208	25.948	16.661	9.287	Ortaöğretim		
	43.796	28.133	15.663	49.206	31.276	17.930	48.212	30.882	17.330	50.025	32.053	17.972	51.704	33.163	18.541	53.146	34.077	19.069	Tüm kademeler		
	259.282	160.866	98.416	288.489	179.487	109.002	333.598	210.150	123.448	353.610	224.728	128.882	398.815	252.835	145.980	425.774	269.897	155.877	Toplam örgün eğitim hizmetlerinden yararlanan öğrenci sayısı		
	70,7	70,1	71,6	70,2	69,9	70,7	72,7	72,5	73,0	72,9	72,8	73,0	74,5	74,3	74,9	74,8	74,5	75,3	Kaynaştırma öğrencilerinin oranı		

* Anaokulları dahil, anasınıfları değil.

** Anasınıfları dahil, anaokulları değil.

*** Uygulama merkezleri dahil.

GÖSTERGE 13: ÖĞRETMEN BAŞINA DÜŞEN ÖĞRENCİ SAYISI

Öğretmen başına düşen öğrenci sayısı, eğitim sisteminde bir öğretmene karşılık kaç öğrenci olduğunu gösteriyor. Her ne kadar bu gösterge tek başına eğitimin niteliğini veya öğrencinin ya da öğretmenin iyi olma halini belirlemese de yıllara göre bu göstergenin durumunu eğitimin niteliği ile öğrenci ve öğretmenin iyi olma haline ilişkin diğer göstergelerle birlikte izlemek önemlidir. Eğitimdeki bölgesel farklılıklar dikkate alınarak, bu gösterge de bölgelere göre incelenmelidir. Bölgeler arasındaki farklılıklar eğitime ayrılan kaynaklar ya da öğretmen politikalarıyla ilgili olabilir.

Tablo 14'te okulöncesi eğitimde bölgelere öğretmen başına düşen öğrenci sayısı görülüyor. Genel olarak, bu kademede öğretmen başına düşen öğrenci sayısı düşüş eğilimi gösteriyor. Benzer şekilde bölgeler arası fark da azalıyor. 2008-09'da bu sayının en yüksek olduğu Güneydoğu Anadolu ile Batı Anadolu arasındaki fark 27 iken, 2019-20'de iki bölge arasındaki fark 6'ya geriledi. 2009'dan 2020'ye derslik başına öğrenci sayısının en fazla azaldığı bölge sayının 44'ten 20'ye düştüğü Güneydoğu Anadolu'dur.

TABLO 14: OKULÖNCESİ EĞİTİMDE BÖLGELERE GÖRE ÖĞRETMEN BAŞINA DÜŞEN ÖĞRENCİ SAYISI

	Okulöncesi											
	2008-09	2009-10	2010-11	2011-12	2012-13	2013-14	2014-15	2015-16	2016-17	2017-18	2018-19	2019-20
Türkiye	27	23	23	21	17	17	17	17	17	18	17	16
İstanbul	20	21	18	14	15	15	16	16	16	16	16	18
Batı Marmara	20	18	20	19	17	16	16	17	17	18	16	16
Ege	26	22	25	22	16	15	16	16	16	16	15	15
Doğu Marmara	29	24	22	21	18	17	18	17	18	17	17	16
Batı Anadolu	17	17	18	16	14	14	14	14	14	14	14	14
Akdeniz	28	25	27	27	20	20	19	18	18	18	17	16
Orta Anadolu	32	24	24	22	17	16	16	16	16	17	16	15
Batı Karadeniz	30	21	21	21	17	16	16	15	16	15	15	15
Doğu Karadeniz	38	23	23	22	18	17	17	17	16	17	16	15
Kuzeydoğu Anadolu	35	24	21	19	16	18	18	17	18	20	18	17
Ortadoğu Anadolu	38	26	27	23	18	19	18	18	19	21	19	18
Güneydoğu Anadolu	44	29	27	27	20	21	20	20	21	27	22	20



İndirmek için tıklayınız

Excel CSV

Tablo 15'te ise ilköğretimdeki durum görülüyor. 2013-2020 yılları arasında öğretmen başına düşen öğrenci sayısının en yüksek ve en düşük olduğu bölgeler arasındaki fark ilkokulda 7 ile 10, ortaokulda ise 8 ile 11 arasında değişiyor. 2013'ten 2020'ye ilkokulda ve ortaokulda sayının en çok azaldığı bölge Ortadoğu Anadolu'dur.

TABLO 15: İLKÖĞRETİMDE BÖLGELERE GÖRE ÖĞRETMEN BAŞINA DÜŞEN ÖĞRENCİ SAYISI

	İlköğretim				İlkokul								Ortaokul							
	2008-09	2009-10	2010-11	2011-12	2012-13	2013-14	2014-15	2015-16	2016-17	2017-18	2018-19	2019-20	2012-13	2013-14	2014-15	2015-16	2016-17	2017-18	2018-19	2019-20
Türkiye	23	22	21	20	18	19	18	18	17	17	18	17	19	18	17	15	16	16	15	15
İstanbul	29	28	27	26	23	24	23	21	21	21	22	21	25	23	22	20	21	20	20	20
Batı Marmara	19	18	18	17	16	16	16	15	14	15	16	15	17	16	15	14	15	14	14	13
Ege	19	18	18	17	15	16	15	15	14	14	15	14	16	15	14	13	14	13	13	13
Doğu Marmara	22	21	20	19	18	18	18	17	17	17	17	17	19	17	17	15	16	16	15	15
Batı Anadolu	21	20	19	18	17	17	17	16	15	16	16	16	18	17	15	14	15	15	14	14
Akdeniz	22	21	20	19	18	18	17	16	16	17	18	17	18	18	17	15	16	15	15	15
Orta Anadolu	19	18	18	17	16	17	16	15	15	15	16	15	16	15	14	13	15	14	14	13
Batı Karadeniz	18	17	17	16	15	15	14	14	13	14	15	14	16	15	14	13	13	13	13	12
Doğu Karadeniz	18	16	16	16	15	16	15	15	14	14	15	14	14	14	13	12	12	12	12	11
Kuzeydoğu Anadolu	23	21	20	20	17	21	19	16	16	17	16	15	18	19	15	13	15	15	13	12
Ortadoğu Anadolu	25	23	23	21	19	22	20	19	17	17	16	15	21	21	17	15	17	16	14	13
Güneydoğu Anadolu	30	28	27	26	22	25	24	23	21	22	20	20	24	25	20	18	20	20	17	17



İndirmek için tıklayınız

Excel CSV

Tablo 16 ise ortaöğretimde bölgelere göre öğretmen başına düşen öğrenci sayılarını gösteriyor. Her iki program türünde de öğretmen başına düşen öğrenci sayısı azalan bir eğri gösteriyor. Genel ortaöğretimde yıllara göre bölgesel farklar da azalıyor. Örneğin 2008-09'da sayının en yüksek (Güneydoğu Anadolu) ile en düşük (Batı Karadeniz) olduğu bölgeler arasındaki fark 13 iken, 2019-20'de bölgeler arası en yüksek fark 4'e geriledi. Mesleki ve teknik eğitimde de benzer bir durum vardır. 2008'den 2020'ye sayının en yüksek ve en düşük olduğu bölgeler arası fark 10'dan 5'e düştü. Genel ortaöğretimde öğretmen başına düşen öğrenci sayısının 2009'dan 2020'ye en fazla azaldığı bölge Güneydoğu Anadolu (27'den 15'e düştü) iken mesleki ve teknik ortaöğretimde İstanbul ve Güneydoğu Anadolu'dur (İstanbul 22'den 13'e, Güneydoğu Anadolu ise 20'den 11'e düştü).

TABLO 16: ORTAÖĞRETİMDE BÖLGELERE GÖRE ÖĞRETMEN BAŞINA DÜŞEN ÖĞRENCİ SAYISI

	Genel ortaöğretim											Mesleki ve teknik ortaöğretim												
	2008-09	2009-10	2010-11	2011-12	2012-13	2013-14	2014-15	2015-16	2016-17	2017-18	2018-19	2019-20	2008-09	2009-10	2010-11	2011-12	2012-13	2013-14	2014-15	2015-16	2016-17	2017-18	2018-19	2019-20
Türkiye	18	18	18	16	16	16	14	12	13	12	12	12	16	17	18	16	15	14	14	13	12	12	11	10
İstanbul	19	20	21	18	17	17	14	11	13	12	12	13	22	24	25	22	19	17	17	16	14	14	14	13
Batı Marmara	19	19	14	13	14	14	13	12	12	12	12	11	15	16	16	15	14	12	12	11	9	10	9	8
Ege	15	15	15	14	14	16	13	11	12	11	11	11	14	16	16	15	14	13	12	12	10	11	10	9
Doğu Marmara	17	17	17	15	14	15	14	12	13	12	12	11	17	18	18	16	14	14	13	13	11	12	10	10
Batı Anadolu	16	16	16	15	15	15	13	10	12	11	11	11	12	14	15	14	13	12	12	12	10	11	9	9
Akdeniz	18	18	18	16	17	16	15	13	14	13	12	13	16	18	18	16	15	14	14	13	12	13	11	11
Orta Anadolu	16	16	16	15	15	16	14	12	13	13	13	13	14	15	15	14	13	12	12	12	11	12	10	9
Batı Karadeniz	14	15	14	13	14	14	14	12	13	12	12	13	14	15	15	14	13	12	12	12	10	11	10	9
Doğu Karadeniz	15	14	14	13	13	14	13	12	12	12	12	12	15	15	16	14	13	11	11	11	9	10	9	8
Kuzeydoğu Anadolu	21	19	20	17	18	17	15	14	15	14	14	14	17	17	17	16	16	14	14	13	12	13	11	10
Ortadoğu Anadolu	21	21	20	16	17	19	16	13	14	14	14	14	17	18	17	15	16	14	14	13	12	13	11	10
Güneydoğu Anadolu	27	26	27	24	25	24	19	16	16	16	15	15	20	21	20	19	17	17	18	16	14	15	12	11



İndirmek için tıklayınız

Excel CSV



Millî Eğitim İstatistikleri Örgün Eğitim Kitapları (2007-2020)

VERİ KAYNAKLARI

2009-2020 yılları arasında yayımlanan Millî Eğitim İstatistikleri Örgün Eğitim kitapları kullanılarak ERG tarafından hesaplandı. Bölgelere ilişkin veriler, kademelere göre ayrı ayrı olarak “Örgün Eğitim” bölümünde yer alıyor. Açıköğretim kurumlarına kayıtlı öğrenciler hesaplama dahil edilmedi.

NASIL HAZIRLANDI?

Tablodaki sayıların hesaplanmasında kullanılan veriler, Millî Eğitim İstatistikleri Örgün Eğitim kitaplarından alındı. Açıköğretim kurumlarına kayıtlı öğrenciler hesaplama dahil edilmedi. Bu durum toplam öğrenci sayısından açıköğretim kurumlarına kayıtlı öğrencilerin sayısının çıkarıldığı, kullanılan formüldeki toplam öğrenci sayısının bu şekilde hesaplandığı anlamına geliyor. Türkiye’de açıköğretim ortaokulu, açıköğretim lisesi, mesleki açıköğretim lisesi ve açıköğretim imam hatip lisesi olmak üzere toplam dört açıköğretim kurumu bulunuyor.

Tablolarda bölge verisi kullanıldığı için öncelikle il verilerini bölge verilerine dönüştürmek gerekiyor. Bir bölgedeki toplam öğrenci ve toplam öğretmen sayılarını bulmak için bölgedeki illerin öğrenci ve öğretmen sayılarını toplamak yeterlidir. Hangi bölgede hangi illerin bulunduğu bilgisi **Şekil 1**'de yer alıyor.

Tablolarda yer alan öğretmen başına düşen öğrenci sayısını hesaplamak için kademe ya da okul türündeki toplam öğrenci sayısını (açıköğretim hariç) toplam öğretmen sayısına bölmek gerekiyor (Formül 16). Çıkan sonuç tam sayıya dönüştürülmeli. Bunun için tabloda sayı virgülden sonraki ilk rakamı beşin altında olanlar bir alt sayıya, beş ve üstünde olanlara bir üst sayıya yuvarlandı.

Formül 16'daki işlem farklı bölgeler ve kademeler için de kullanılabilir. Örneğin, İstanbul'da okulöncesi eğitimde öğretmen başına öğrenci sayısı bulunurken, formülde payda İstanbul'da okulöncesi eğitimdeki toplam öğrenci sayısı, paydaya ise İstanbul'da okulöncesi eğitimdeki toplam öğretmen sayısı yazılmalıdır.

FORMÜL 16: ÖĞRETMEN BAŞINA DÜŞEN ÖĞRENCİ SAYISI

$$\text{X yılı öğretmen başına düşen öğrenci sayısı} = \frac{\text{X yılı toplam öğrenci sayısı}^*}{\text{X yılı toplam öğretmen sayısı}} \times 100$$

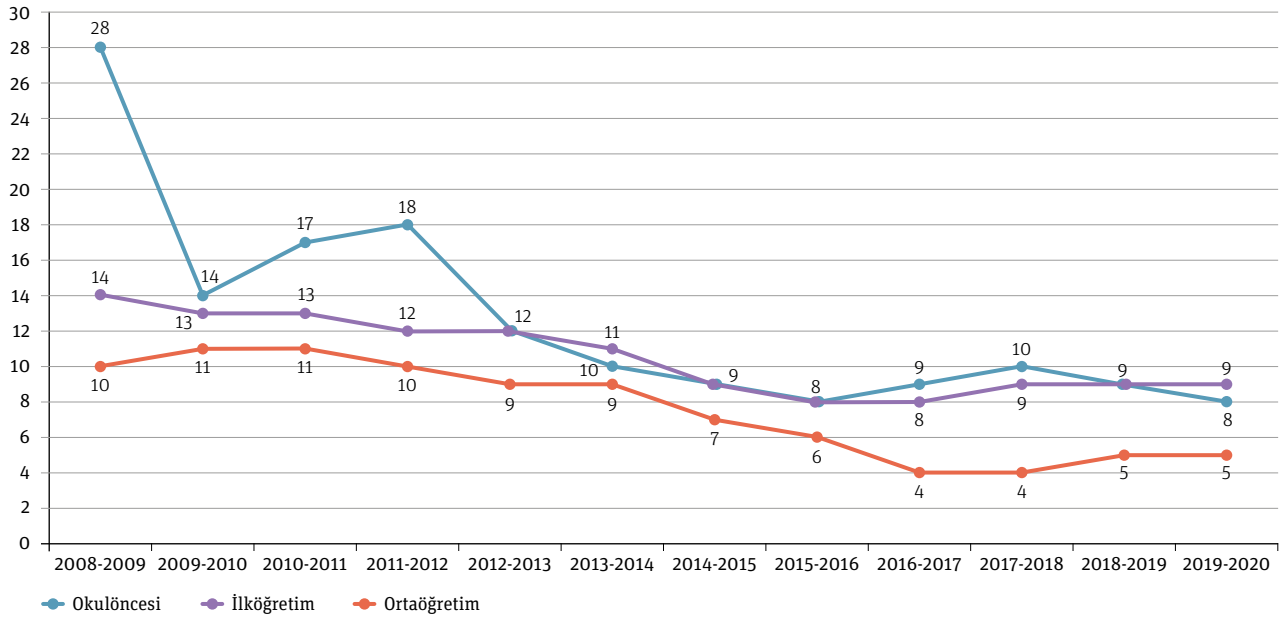
*Ortaokul ve ortaöğretimde toplam öğrenci sayısı hesaplanırken açıköğretim kurumlarına kayıtlı öğrenci sayısını çıkartmak gerekiyor.

GÖSTERGE 14: RESMİ VE ÖZEL KURUMLAR ARASINDA ÖĞRETMEN BAŞINA DÜŞEN ÖĞRENCİ SAYISI FARKI

Öğretmen başına düşen öğrenci sayısı göstergesi yorumlanırken resmi ve özel okullar arasındaki fark dikkate alınmalıdır. Türkiye genelinde öğretmen başına düşen öğrenci sayısının yıllara göre değişmesi, özel öğretim kurumlarından ve bu kurumlardaki öğretmen ve/ya öğrencilerin sayının değişiminden kaynaklanabilir. Bu bağlamda, yıllara göre resmi ve özel kurumların bu göstergedeki durumu izlenmelidir. İki kurum türü arasındaki farka bakmak bu durumu izlemenin yollarından biri olabilir.

Grafik 3, yıllara göre resmi ve özel okullar arasındaki öğretmen başına düşen öğrenci sayısı farkını gösteriyor. 2008-2020 arasında en fazla azalma okulöncesi eğitimdedir. Okulöncesinde resmi ve özel kurumlar arasındaki fark 2008'de 28 iken, 2019-20'de 8'e kadar düştü. İlköğretimde düşüşün 2016-16'ya kadar sürdüğü, 2017-18 itibarıyla 2014-15'teki seviyesine geri döndüğü görülüyor. Ortaöğretimde ise 2016-17'ye kadar süren azalmanın ardından, 2018-19 ve 2019-20'de resmi ve özel kurumlar arasında öğretmen başına düşen öğrenci sayısı farkı 5'e çıktı.

GRAFİK 3: RESMİ VE ÖZEL KURUMLAR ARASINDA ÖĞRETMEN BAŞINA DÜŞEN ÖĞRENCİ SAYISI FARKI



İndirmek için tıklayınız

Excel CSV

VERİ KAYNAKLARI

2009-2020 yılları arasında yayımlanan Millî Eğitim İstatistikleri Örgün Eğitim kitapları kullanılarak ERG tarafından hesaplandı. Bu veriler kitaplarda “Eğitim kurumlarının kademelere göre okul, öğrenci, öğretmen ve derslik sayıları” başlığı altında yer alıyor. Açıköğretim kurumlarına kayıtlı öğrenciler hesaplamaya dahil edilmedi.

NASIL HESAPLANDI?

Tablodaki sayıların hesaplanmasında kullanılan veriler, Millî Eğitim İstatistikleri Örgün Eğitim kitaplarından alındı. Açıköğretim kurumlarına kayıtlı öğrenciler hesaplamaya dahil edilmedi. Bu durum toplam öğrenci sayısından açıköğretim kurumlarına kayıtlı öğrencilerin sayısının çıkarıldığı, kullanılan formüldeki toplam öğrenci sayısının bu şekilde hesaplandığı anlamına geliyor. Özel açıköğretim kurumu bulunmadığı için özel öğretim kurumlarına kayıtlı öğrenci sayısından çıkartmak gerekmiyor. Türkiye’de açıköğretim ortaokulu, açıköğretim lisesi, mesleki açıköğretim lisesi ve açıköğretim imam hatip lisesi olmak üzere toplam dört açıköğretim kurumu bulunuyor.

Tablolarda yer alan öğretmen başına düşen öğrenci sayısını hesaplamak için kademe ya da okul türündeki toplam öğrenci sayısını (açıköğretim hariç) toplam öğretmen sayısına bölmek gerekiyor (Formül 17). Çıkan sonuç tam sayıya dönüştürülmeli. Bunun için tabloda sayı virgülden sonraki ilk rakamı beşin altında olanlar bir alt sayıya, beş ve üstünde olanlara bir üst sayıya yuvarlandı. Bu işlem hem resmi hem de özel okullar için yapıldıktan sonra özel okullardaki öğretmen başına düşen öğrenci sayısı resmi okullardaki öğretmen başı düşen öğrenci sayısından çıkarılarak ikisi arasındaki fark bulundu (Formül 18). Formül 17 ve 18 tüm kademelerdeki hesaplamalar için kullanılabilir.



Millî Eğitim İstatistikleri Örgün Eğitim Kitapları (2007-2020)

FORMÜL 17: ÖĞRETMEN BAŞINA DÜŞEN ÖĞRENCİ SAYISI

$$\text{X yılı öğretmen başına düşen öğrenci sayısı} = \frac{\text{X yılı toplam öğrenci sayısı}^*}{\text{X yılı toplam öğretmen sayısı}} \times 100$$

*Açıköğretim kurumları bulunan ortaokul ve ortaöğretimde toplam öğrenci sayısından açıköğretim kurumlarına kayıtlı öğrenci sayısını çıkartmak gerekiyor.

FORMÜL 18: RESMİ VE ÖZEL KURUMLAR ARASINDA ÖĞRETMEN BAŞINA DÜŞEN ÖĞRENCİ SAYISI FARKI

$$\text{Resmi ve özel kurumlar arasında öğretmen başına düşen öğrenci sayısı farkı} = \left| \begin{array}{l} \text{Resmi kurumlarda öğretmen başına düşen öğrenci sayısı} \\ - \\ \text{Özel kurumlarda öğretmen başına düşen öğrenci sayısı} \end{array} \right|$$

GÖSTERGE 15: DERSLİK BAŞINA DÜŞEN ÖĞRENCİ SAYISI

Nitelikli eğitim için eğitim araçlarıyla donatılmış derslikler gereklidir. Derslik ihtiyacı, okul ve derslik yapımı kamu tarafından yapılan eğitim yatırımları arasında önemli harcama kalemlerinden biri olması nedeniyle finansman, ikili eğitim ve öğrencinin iyi olma hali nedeniyle ise eğitim ortamları açısından izlenmelidir. İkili eğitim oranına ilişkin göstergelere ek olarak, derslik başına düşen öğrenci sayısı bu ihtiyacı izlemede kullanılabilir. Bölgelerdeki ihtiyacın da takip edilmesi için bu gösterge bölge bazında da incelenmesinde yarar vardır.

Tablo 17, ilköğretimde derslik başına düşen öğrenci sayısını gösteriyor. 2012'den 2020'ye hem ilkokul hem de ortaokulda bölgeler arası fark azalıyor. 2012-13'te derslik başına düşen öğrenci sayısının en yüksek ve en düşük olduğu bölgeler arasındaki fark, ilkokulda

TABLO 17: İLKÖĞRETİMDE BÖLGELERE GÖRE DERSLİK BAŞINA DÜŞEN ÖĞRENCİ SAYISI

	İlköğretim																			
	İlköğretim				İlkokul								Ortaokul							
	2008-09	2009-10	2010-11	2011-12	2012-13	2013-14	2014-15	2015-16	2016-17	2017-18	2018-19	2019-20	2012-13	2013-14	2014-15	2015-16	2016-17	2017-18	2018-19	2019-20
Türkiye	32	32	31	30	22	23	23	22	20	20	20	20	42	40	34	30	31	29	29	28
İstanbul	49	46	45	44	33	31	33	30	27	27	26	26	58	54	44	38	39	35	35	35
Batı Marmara	24	23	23	22	16	17	18	17	16	16	17	17	33	31	28	27	28	26	26	25
Ege	27	26	25	24	18	19	19	18	17	17	17	17	33	31	27	24	25	24	24	24
Doğu Marmara	31	30	29	28	20	21	21	21	20	20	20	20	45	40	34	30	30	29	29	28
Batı Anadolu	33	32	32	31	25	25	24	23	21	21	22	21	35	34	31	28	29	27	27	26
Akdeniz	33	31	31	30	22	22	22	21	20	20	21	21	44	43	37	32	33	31	31	30
Orta Anadolu	24	23	23	22	18	18	17	17	15	15	16	15	29	30	27	25	26	25	25	24
Batı Karadeniz	24	23	22	22	17	17	18	17	15	16	16	15	29	26	24	22	22	21	21	20
Doğu Karadeniz	22	22	21	21	16	16	16	16	15	14	15	15	29	28	24	22	22	22	22	21
Kuzeydoğu Anadolu	29	28	28	26	19	20	19	18	16	15	15	14	34	35	29	26	26	24	24	23
Ortadoğu Anadolu	34	34	34	31	22	22	22	20	18	18	18	17	48	53	37	30	33	32	31	30
Güneydoğu Anadolu	44	44	44	41	25	30	30	28	26	26	26	26	64	62	42	37	37	35	36	35



17 ve ortaokulda 35 iken, 2019-20'de ilkokulda fark 12'ye, ortaokulda ise 15'e düştü. 2012'den 2020'ye derslik başına düşen öğrenci sayısının en fazla azaldığı bölge ilkokulda İstanbul, ortaokulda ise Güneydoğu Anadolu'dur.

Tablo 18 ise ortaöğretimdeki durumu gösteriyor. 2009'den 2020'ye hem genel ortaöğretimde hem de mesleki ve teknik ortaöğretimde bölgeler arası fark azalıyor. 2008-09'da derslik başına düşen öğrenci sayısının en yüksek ve en düşük olduğu bölgeler arasındaki fark genel ortaöğretimde 19, mesleki ve teknik ortaöğretimde 21 iken, 2019-20'de genel ortaöğretimde fark 6'ya, mesleki ve teknik ortaöğretimde ise 10'a düştü. 2009'dan 2020'ye derslik başına düşen öğrenci sayısının en fazla azaldığı bölge genel ortaöğretimde Güneydoğu Anadolu, mesleki ve teknik ortaöğretimde ise İstanbul'dur.

TABLO 18: ORTAÖĞRETİMDE BÖLGELERE GÖRE DERSLİK BAŞINA DÜŞEN ÖĞRENCİ SAYISI

	Genel ortaöğretim											Mesleki ve teknik ortaöğretim												
	2008-09	2009-10	2010-11	2011-12	2012-13	2013-14	2014-15	2015-16	2016-17	2017-18	2018-19	2019-20	2008-09	2009-10	2010-11	2011-12	2012-13	2013-14	2014-15	2015-16	2016-17	2017-18	2018-19	2019-20
Türkiye	29	31	31	28	28	29	26	20	22	21	21	21	33	36	38	35	34	29	29	27	23	21	19	18
İstanbul	31	34	35	32	33	33	27	19	21	19	20	22	48	52	51	48	43	37	37	34	28	27	24	23
Batı Marmara	27	26	24	22	22	25	23	20	21	21	20	20	29	31	33	31	31	25	24	22	18	18	16	15
Ege	25	26	26	24	24	25	24	19	21	20	19	20	30	34	36	33	33	28	27	25	21	20	18	17
Doğu Marmara	26	28	27	25	23	25	24	20	22	21	20	20	37	39	40	37	28	31	28	27	23	22	19	18
Batı Anadolu	29	30	30	30	28	28	26	17	19	18	18	18	33	36	39	35	33	30	32	25	21	21	18	17
Akdeniz	31	33	32	30	29	30	27	21	23	21	21	22	32	38	39	38	37	30	30	28	24	22	20	19
Orta Anadolu	25	25	26	24	23	27	24	20	21	20	20	21	27	30	31	28	28	22	22	21	19	19	17	16
Batı Karadeniz	24	24	24	22	22	25	22	19	21	21	21	21	28	30	33	30	28	25	24	23	19	19	17	15
Doğu Karadeniz	24	24	23	22	21	24	23	19	21	20	20	21	26	28	28	26	26	21	21	20	17	17	15	13
Kuzeydoğu Anadolu	25	27	28	26	25	27	27	22	23	23	23	24	26	29	31	30	31	27	28	25	20	17	16	14
Ortadoğu Anadolu	33	34	34	29	30	33	28	22	24	24	24	24	32	34	34	32	34	26	28	26	23	21	19	16
Güneydoğu Anadolu	43	47	48	42	40	42	33	25	27	24	24	24	32	37	38	35	37	33	34	29	25	22	20	18



İndirmek için tıklayınız

Excel

CSV



Millî Eğitim İstatistikleri Örgün Eğitim Kitapları (2007-2020)

VERİ KAYNAKLARI

2009-2020 yılları arasında yayımlanan Millî Eğitim İstatistikleri Örgün Eğitim kitapları kullanılarak ERG tarafından hesaplandı. Bölgelere ilişkin veriler, kademelere göre ayrı ayrı olarak “Örgün Eğitim” bölümünde yer alıyor. Açıköğretim kurumlarına kayıtlı öğrenciler hesaplamaya dahil edilmedi.

NASIL HAZIRLANDI?

Tablodaki sayıların hesaplanmasında kullanılan veriler, Millî Eğitim İstatistikleri Örgün Eğitim kitaplarından alındı. Açıköğretim kurumlarına kayıtlı öğrenciler hesaplamaya dahil edilmedi. Bu durum toplam öğrenci sayısından açıköğretim kurumlarına kayıtlı öğrencilerin sayısının çıkarıldığı, kullanılan formüldeki toplam öğrenci sayısının bu şekilde hesaplandığı anlamına geliyor. Türkiye’de açıköğretim ortaokulu, açıköğretim lisesi, mesleki açıköğretim lisesi ve açıköğretim imam hatip lisesi olmak üzere toplam dört açıköğretim kurumu bulunuyor.

Tablolarda bölge verisi kullanıldığı için öncelikle il verilerini bölge verilerine dönüştürmek gerekiyor. Bir bölgedeki toplam öğrenci ve toplam derslik sayılarını bulmak için bölgedeki illerin öğrenci ve öğretmen sayılarını toplamak yeterlidir. İllerin dahil oldukları bölgeler **Şekil 1**’de yer alıyor.

Tablolarda yer alan derslik başına düşen öğrenci sayısını hesaplamak için kademe ya da okul türündeki toplam öğrenci sayısını (açıköğretim hariç) toplam derslik sayısına bölmek gerekiyor (Formül 19). Çıkan sonuç tam sayıya dönüştürülmeli. Bunun için tabloda, virgülden sonraki ilk rakamı beşin altında olanlar bir alt sayıya, beş ve üstünde olanlara bir üst sayıya yuvarlandı. Formül 19’deki işlem farklı bölgeler ve kademeler için de kullanılabilir. Örneğin, İstanbul’da okulöncesi eğitimde derslik başına düşen öğrenci sayısı bulunurken, formülde paya İstanbul’daki toplam ilkökul öğrencisi sayısı, paydaya ise İstanbul’daki ilkokulların toplam derslik sayısı yazılmalıdır.

FORMÜL 19: DERSLİK BAŞINA DÜŞEN ÖĞRENCİ SAYISI

$$\text{X yılı derslik başına düşen öğrenci sayısı} = \frac{\text{X yılı toplam öğrenci sayısı}^*}{\text{X yılı toplam derslik sayısı}} \times 100$$

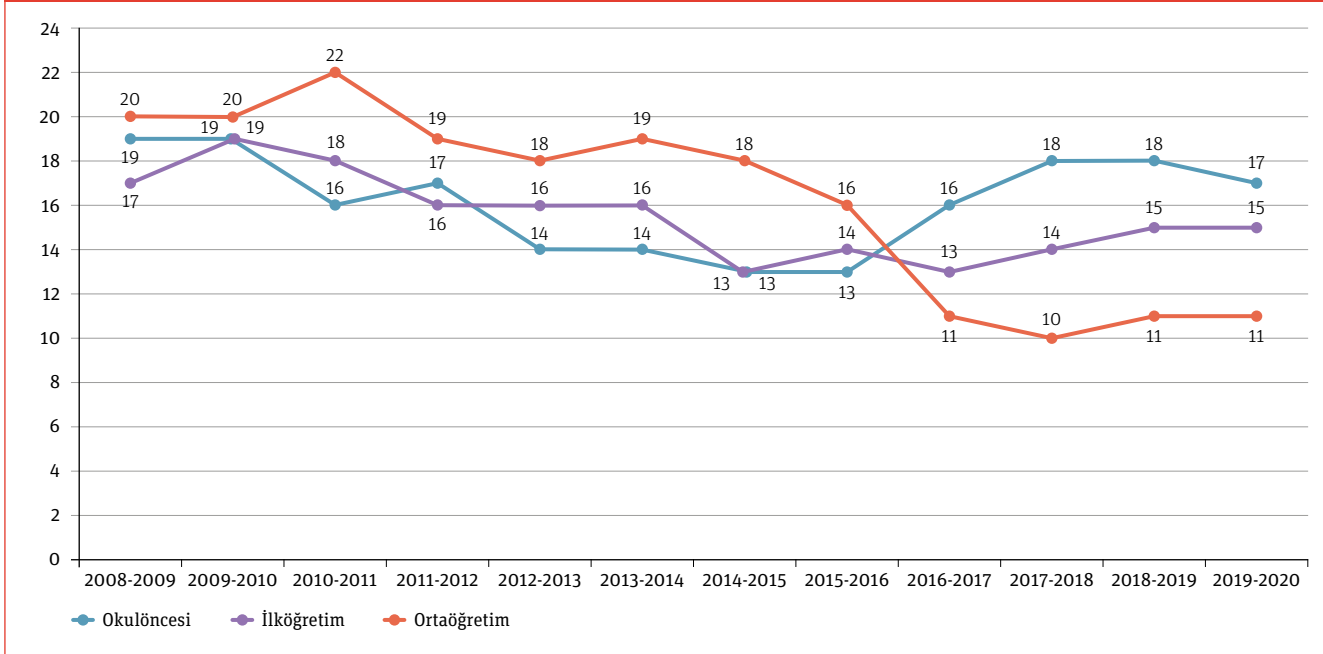
*Açıköğretim kurumları bulunan ortaokul ve ortaöğretimde toplam öğrenci sayısından açıköğretim kurumlarına kayıtlı öğrenci sayısını çıkartmak gerekiyor.

GÖSTERGE 16: RESMİ VE ÖZEL KURUMLAR ARASINDA DERSLİK BAŞINA DÜŞEN ÖĞRENCİ SAYISI FARKI

Derslik başına düşen öğrenci sayısı göstergesi yorumlanırken resmi ve özel okullar arasındaki fark dikkate alınmalıdır. Türkiye genelinde derslik başına düşen öğrenci sayısının yıllara göre değişimi, özel öğretim kurumlarından ve bu kurumlardaki derslik ve/ya öğrencilerin sayısının değişmesinden kaynaklanabilir. İki kurum türü arasındaki fark, bu durumu izlemenin yollarından biri olabilir.

Grafik 4, yıllara göre resmi ve özel okullar arasındaki derslik başına düşen öğrenci sayısı farkını gösteriyor. Resmi ve özel kurumlar arasındaki fark okulöncesi eğitimde 2015-16'ya, ilköğretimde 2014-15'e, ortaöğretimde ise 2017-18'e kadar azalma eğilimindedir. Bu yıllardan sonra her kademedeki resmi ve özel kurumlar arasındaki derslik başına düşen öğrenci sayısı arttı. 2020 itibarıyla, farkın en yüksek olduğu kademe okulöncesi eğitimken, bu kademeyi sırasıyla ilköğretim ve ortaöğretim izliyor.

GRAFİK 4: RESMİ VE ÖZEL KURUMLAR ARASINDA DERSLİK BAŞINA DÜŞEN ÖĞRENCİ SAYISI FARKI



İndirmek için tıklayınız

Excel

CSV



Millî Eğitim İstatistikleri Örgün
Eğitim Kitapları (2007-2020)

VERİ KAYNAKLARI

2009-2020 yılları arasında yayımlanan Millî Eğitim İstatistikleri Örgün Eğitim kitapları kullanılarak ERG tarafından hesaplandı. Bu veriler kitaplarda “Eğitim kurumlarının kademelere göre okul, öğrenci, öğretmen ve derslik sayıları” başlığı altında yer alıyor. Açıköğretim kurumlarına kayıtlı öğrenciler hesaplamaya dahil edilmedi.

NASIL HESAPLANDI?

Tablodaki sayıların hesaplanmasında kullanılan veriler, Millî Eğitim İstatistikleri Örgün Eğitim kitaplarından alındı. Açıköğretim kurumlarına kayıtlı öğrenciler hesaplamaya dahil edilmedi. Bu durum toplam öğrenci sayısından açıköğretim kurumlarına kayıtlı öğrencilerin sayısının çıkarıldığı, kullanılan formüldeki toplam öğrenci sayısının bu şekilde hesaplandığı anlamına geliyor. Özel açıköğretim kurumu bulunmadığı için özel öğretim kurumlarına kayıtlı öğrenci sayısından çıkartmak gerekmiyor. Türkiye’de açıköğretim ortaokulu, açıköğretim lisesi, mesleki açıköğretim lisesi ve açıköğretim imam hatip lisesi olmak üzere toplam dört açıköğretim kurumu bulunuyor.

Derslik başına düşen öğrenci sayısını hesaplamak için kademe ya da okul türündeki toplam öğrenci sayısını (açıköğretim hariç) toplam derslik sayısına bölmek gerekiyor (Formül 20). Çıkan sonuç tam sayıya dönüştürülmeli. Bunun için tabloda sayı virgülden sonraki ilk rakamı beşin altında olanlar bir alt sayıya, beş ve üstünde olanlara bir üst sayıya yuvarlandı. Bu işlem hem resmi hem de özel okullar için yapıldıktan sonra özel okullardaki derslik başına düşen öğrenci sayısı resmi okullardaki derslik başı düşen öğrenci sayısından çıkarıldı ve farkları bulundu. (Formül 21) Formül 20 ve 21 tüm kademelerdeki hesaplamalar için kullanılabilir.

FORMÜL 20: DERSLİK BAŞINA DÜŞEN ÖĞRENCİ SAYISI

$$\text{X yılı derslik başına düşen öğrenci sayısı} = \frac{\text{X yılı toplam öğrenci sayısı}^*}{\text{X yılı toplam derslik sayısı}} \times 100$$

*Açıköğretim kurumları bulunan ortaokul ve ortaöğretimde toplam öğrenci sayısından açıköğretim kurumlarına kayıtlı öğrenci sayısını çıkartmak gerekiyor.

FORMÜL 21: RESMİ VE ÖZEL KURUMLAR ARASINDA DERSLİK BAŞINA DÜŞEN ÖĞRENCİ SAYISI FARKI

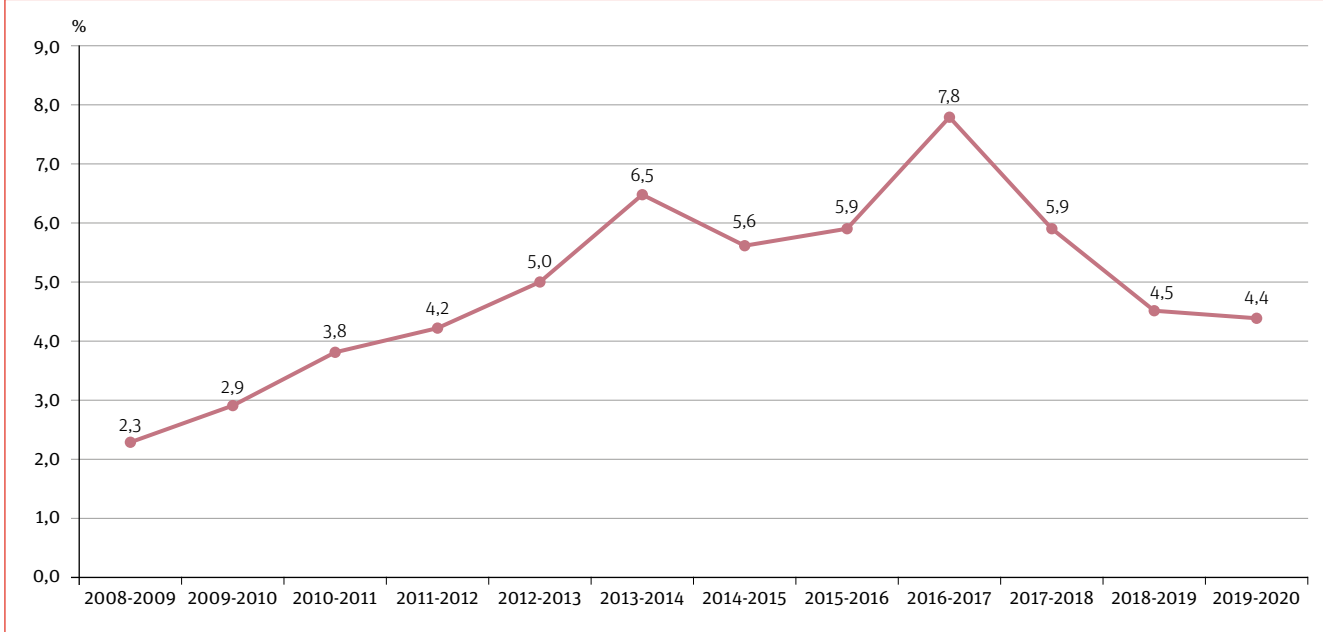
$$\text{Resmi ve özel kurumlar arasında derslik başına düşen öğrenci sayısı farkı} = \text{Resmi kurumlarda derslik başına düşen öğrenci sayısı} - \text{Özel kurumlarda derslik başına düşen öğrenci sayısı}$$

GÖSTERGE 17: AÇIKÖĞRETİM KURUMLARINA KAYITLI ÖĞRENCİLERİN (14-17 YAŞ) TÜM ORTAÖĞRETİM ÖĞRENCİLERİNE ORANI (%)

Açıköğretim kurumları çeşitli nedenlerle örgün eğitimin dışına çıkmış yetişkinler için önemli bir fırsat sunsa da örgün eğitim çağındaki çocukların akranlarıyla birlikte örgün eğitim kurumlarında eğitim görmesi gerekiyor. Türkiye’de 14-17 yaş grubundaki çocukların ortaöğretimdeki açıköğretim kurumlarına kaydolmaları önünde bir engel bulunmuyor. Eğitim izleme çalışmalarında bu kurumlardaki çocukların oranının takip edilmesi eşitlik ve nitelikli eğitim adına önemlidir.

Grafik 5, açıköğretim kurumlarına kayıtlı 14-17 yaş grubundaki öğrencilerin toplam ortaöğretim öğrencilerine oranını gösteriyor. Açıköğretim kurumlarına kayıtlı öğrencilerin sayısı 2016-17’ye kadar bir artış eğilimi gösterirken, bu yıldan sonra bu oranda azalma görülüyor.

GRAFİK 5: AÇIKÖĞRETİM KURUMLARINA KAYITLI ÖĞRENCİLERİN (14-17 YAŞ) TÜM ORTAÖĞRETİM ÖĞRENCİLERİNE ORANI



İndirmek için tıklayınız

Excel

CSV



Hanehalkı İşgücü Anketi

Anketin sonuçlarına ulaşmak için TÜİK'ten veri talebi yapılması gerekiyor. Veri talebi yapmak için: <https://web.tuik.gov.tr/tr/request-system/>
Eğitim İzleme Raporu 2018
Eğitim İzleme Raporu 2019: Öğrenciler ve Eğitime Erişim
Eğitimi İzleme Raporu 2020: Öğrenciler ve Eğitime Erişim

VERİ KAYNAKLARI

2008-2012 yıllarına ait oranlar TÜİK tarafından yayımlanan Hanehalkı İşgünü Anketi verileri, 2013-2020 yılına ait oranlar ise MEB tarafından ERG ile paylaşılan veriler ve 2009-2020 yılları arasında yayımlanan Millî Eğitim İstatistikleri Örgün Eğitim kitapları kullanılarak ERG tarafından hesaplandı. Açıköğretim kurumlarına kayıtlı öğrenci sayısı hesaplama dahil edildi.

NASIL HAZIRLANIR?

Grafikteki oranların hesaplanmasında kullanılan açıköğretim kurumlarına kayıtlı 14-17 yaş öğrenci sayısı Hanehalkı İşgünü Anketi verileri ve MEB tarafından ERG ile paylaşılan verilerden, ortaöğretimdeki toplam öğrenci sayısı ile Millî Eğitim İstatistikleri Örgün Eğitim kitaplarından alındı. Oranlar, açıköğretim kurumlarına kayıtlı 14-17 yaş grubundaki öğrenci sayısının toplam ortaöğretim öğrencilerine bölünüp 100 ile çarpılmasıyla elde edildi (Formül 22).

FORMÜL 22: ORAN HESAPLAMASI

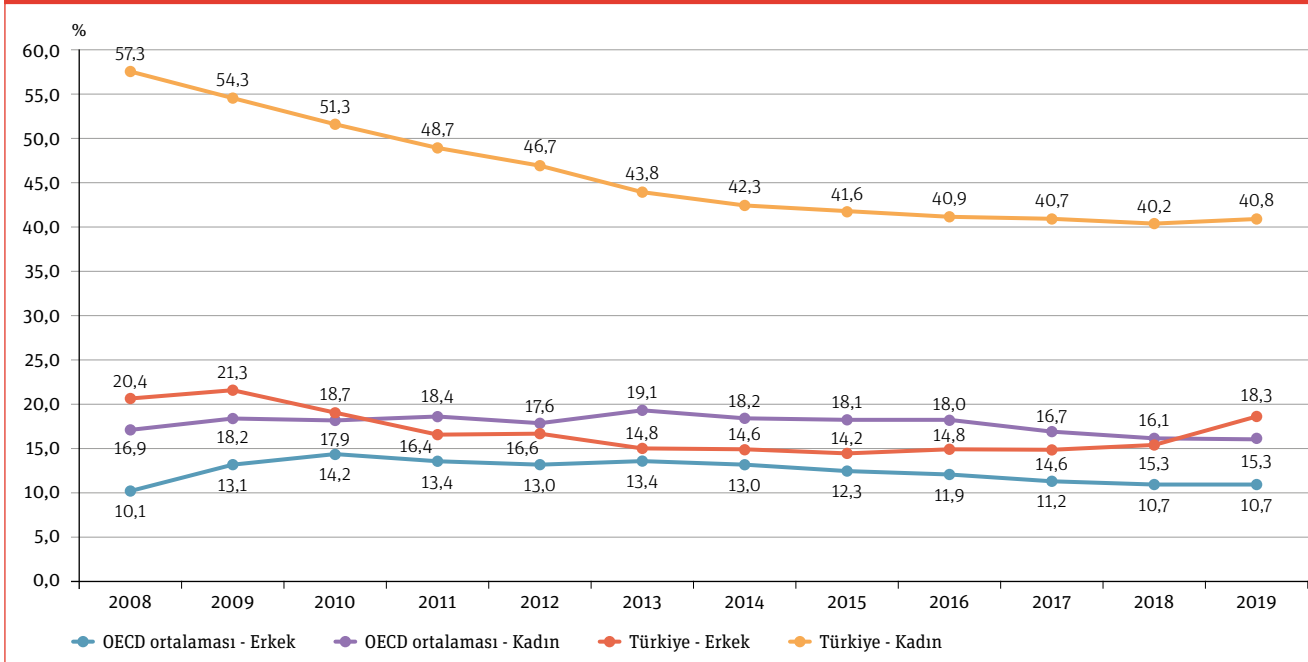
$$\text{X yılı açıköğretim kurumlarına kayıtlı 14-17 yaş öğrenci oranı} = \frac{\text{X yılı açıköğretim kurumlarına kayıtlı 14-17 yaş öğrenci sayısı}}{\text{X yılı ortaöğretimdeki toplam öğrenci sayısı}} \times 100$$

GÖSTERGE 18: NE ÖĞRENİM GÖREN NE DE BİR İŞTE ÇALIŞAN GENÇLER, 15-29 YAŞ

15-29 yaş grubunun yaşlarına göre eğitimde ve/ya istihdamda olması bireylerin iyi olma hali ve ülkelerin ekonomik kalkınması için önemlidir. Buna ek olarak, bu yaş grubunun eğitim ve istihdam durumu eğitim sisteminin çıktılarında biri olarak yorumlanabilir. Diğer yandan, ülkelerin eğitim ve istihdam politikaları kadın ve erkekleri farklı şekilde etkileyebilir. Bu nedenle ne öğrenim gören ne de bir işte çalışan gençlerin durumunun cinsiyet bazında incelenmesi gerekiyor.

Grafik 6, cinsiyete göre ne öğrenim gören ne de bir işte çalışan 15-29 yaş grubundaki bireylerin oranını gösteriyor. Ne öğrenim gören ne de bir işte çalışan 15-29 yaş kadınların oranı hem OECD ortalamasında hem de Türkiye'de aynı gruptaki erkeklerin oranından fazladır. Türkiye'deki durum bu açıdan OECD ortalamasına benzese de Türkiye'de kadın ve erkeklerin oranındaki fark, OECD ortalamasındaki farka göre çok yüksektir. Türkiye'de yıllara göre ne öğrenim gören ne de bir işte çalışan 15-29 yaş erkeklerin oranı (%18,3) OECD ortalamasına (%10,7) yakınken, 2020 itibarıyla Türkiye 15-29 yaş grubu kadınların %40,8'i ne eğitimde ne de istihdamdadır. Aynı oran, OECD ortalamasında kadınlar için %15,3'tür.

GRAFİK 6: NE ÖĞRENİM GÖREN NE DE BİR İŞTE ÇALIŞAN GENÇLER, 15-29 YAŞ



İndirmek için tıklayınız

Excel CSV



OECD Data
Eurostat

VERİ KAYNAKLARI

Ekonomik Kalkınma ve İşbirliği Örgütü' (*Organisation for Economic Co-operation and Development, OECD*) ortalamasına ilişkin veriler OECD Data kaynağından, Türkiye'ye ilişkin veriler ise Avrupa İstatistik Ofisi'nden (*European Statistical Office, Eurostat*) alındı. Hesaplamalar OECD ve Eurostat tarafından yapıldı.

NASIL HAZIRLANDI?

Grafikteki oranlar veri kaynaklarından alındı. Hesaplamalar, verileri hazırlayan kuruluşlar tarafından yapılıyor. Grafikte bulunan verilere ERG'nin internet sitesinde yer alan Excel ve CSV dosyalarından **ulaşılabilir**. Veri kaynaklarında, 15-29 yaş grubu dışındaki yaş grupları için de ne eğitimde ne de istihdam da olan birey oranı bulunuyor. Bu nedenle grafikteki verilere ulaşabilmek için 15-29 yaş grubunu seçmek gerekiyor.

Grafikte kadınlara ilişkin oranlar, ne öğrenim gören ne de bir işte çalışan 15-29 yaş grubundaki kadınların sayısının 15-29 yaş grubu kadınların çağ nüfusuna bölünüp 100 ile çarpılmasıyla hesaplanıyor (Formül 23). Erkeklerin oranları içinse Formül 23'teki işlemin erkek nüfus verileriyle tekrarlanması gerekiyor.

FORMÜL 23: ORAN HESAPLAMASI

$$\text{X yılı ne öğrenim gören ne de bir işte çalışan kadın oranı (15-29 yaş)} = \frac{\text{X yılı 15-29 yaş grubunda ne öğrenim gören ne de bir işte çalışan kadın sayısı}}{\text{X yılı 15-29 yaş çağ nüfusundaki kadın sayısı}} \times 100$$

GÖSTERGE 19: EĞİTİMDEN ERKEN AYRILMA

Türkiye’de 2012 yılında zorunlu eğitim süresi sekiz yıldan 12 yıla çıkarıldı. 2020 itibarıyla ilkökul, ortaokul ve ortaöğretim kademeleri zorunlu eğitim kapsamındadır. Zorunlu eğitim olmasına karşın, çeşitli nedenlerle eğitime erişemeyen ya da eğitimden erken ayrılan çocuklar ve yetişkinler var. Bu durumun tespit edilmesi ve çözüm üretilebilmesi için eğitim izleme çalışmalarında okullulaşmaya ek olarak eğitimden erken ayrılma durumunun da izlenmesi gereklidir. TÜİK verileri doğrultusunda eğitimden erken ayrılma, 15-19 yaş grubunda diploması olmayanların, 20-24 yaş grubunda ise ortaöğretim diploması olmayanların oranı üzerinden izlenebiliyor.

Tablo 19, 15-19 yaş ve 20-24 yaş arası olup diploması olmayanların yıllara göre oranını gösteriyor. 2008’den 2017’ye hem 15-19 yaş grubunda diploması olmayanların, hem de 20-24 yaş grubunda ortaöğretim diploması olmayanların oranı azalıyor. Aynı dönemde, her iki yaş grubunda da kadın ve erkekler arasındaki fark için benzer bir durum geçerlidir. 2017 itibarıyla 15-19 yaş grubunda diploması olmayan kadınların oranı erkeklerinkinden fazladır. Bu grupta 2008’de 8,9 yüzde puan olan erkekler ve kadınlar arasındaki fark, 2017’de 3 yüzde puana düştü. 20-24 yaş grubunda ise 2016’dan itibaren ortaöğretim diploması olmayan erkeklerin oranının kadınlarınkini geçtiği görülüyor. Bu grupta 2008’de kadınların oranı erkeklerinkinden 15,1 yüzde puan fazlayken, 2017 itibarıyla erkeklerin oranı kadınlarınkinden 0,5 yüzde puan fazladır.

TABLO 19: EĞİTİMDEN ERKEN AYRILMA

	15-19 Yaş Arasında Olup Diploması Olmayanların Oranı (%)				20-24 Yaş Arasında Olup Ortaöğretim Diploması Olmayanların Oranı (%)		
	Toplam	Erkek	Kadın	Diploması olmayanlar içinde eğitime devam edenlerin oranı	Toplam	Erkek	Kadın
2008	13,3	9,1	18,0	17,0	51,1	42,8	57,9
2009	12,0	8,4	16,8	16,8	50,0	42,9	56,0
2010	10,3	7,2	13,7	17,7	49,0	42,8	54,1
2011	9,8	7,0	12,8	19,6	47,4	42,2	52,0
2012	8,8	6,8	10,9	20,4	46,0	41,8	49,8
2013	8,0	6,3	9,9	20,3	45,0	42,4	47,4
2014	8,2	6,0	10,4	16,5	47,4	45,2	49,5
2015	8,2	6,6	10,0	20,7	46,5	46,2	46,7
2016	7,7	5,9	9,7	16,4	43,9	44,2	43,7
2017	7,7	6,3	9,3	15,4	42,8	42,9	42,7





Hanehalkı İşgücü Anketi

Anketin sonuçlarına ulaşmak için TÜİK'ten veri talebi yapılması gerekiyor. Veri talebi yapmak için: <https://web.tuik.gov.tr/tr/request-system/>

Eğitim İzleme Raporları:

TÜİK tarafından yayımlanan Hanehalkı İşgücü Anketi verileri kullanılarak yapılan derlemelere ve bölge bazında verilere ilgili yılın Eğitim İzleme Raporu'ndan ulaşılabilir.

VERİ KAYNAKLARI

TÜİK tarafından yayımlanan Hanehalkı İşgücü Anketi verileri kullanılarak ERG tarafından derlenmiştir.

NASIL HAZIRLANDI?

Göstergenin hazırlanmasında, ilgili yıllara ait Hanehalkı İşgücü Anketi mikro veritabanı kullanıldı. Veritabanında yaş grupları ve eğitim seviyeleri hazır olarak bulunuyor. Veriden 15-19 yaş grubunda diploması olmayanların, 20-24 yaş grubunda ise ortaöğretim ve üstü kademe de diploması olmayanların seçilmesi gerekiyor. Hesaplamalar, anket Türkiye temsili olduğu için ortalama ağırlık katsayısı dikkate alınarak yapılmalı. Bu nedenle hesaplamalarda istatistik programı kullanmak gerekiyor.

GÖSTERGE 20: 15 YAŞINDAKİ ÖĞRENCİLERİN MATEMATİK, OKUMA VE FEN YETERLİKLERİ (%)

Uluslararası Öğrenci Değerlendirme Programı (*Programme for International Student Assessment, PISA*), OECD tarafından üç yılda bir düzenlenen ve 15 yaşındaki öğrencilerin katılabildiği bir araştırmadır. PISA'da okuma, matematik ve fen alanlarında bilgiyi gerçek yaşama uyarlayabilme becerileri ölçülüyor, aldıkları puanlara göre öğrencilerin yeterlik düzeyleri belirleniyor. OECD, PISA 2018 puanlarına göre okuma ve matematikte ikinci düzeyi temel yeterlik düzeyi olarak tanımlıyor ve bu düzeyin altındaki öğrencilerin başarı düzeylerinin düşük olduğunu belirtiyor. Fen alanında ise ikinci düzeyin bilimsel okuryazarlık açısından bir başlangıç noktası göstermediği ama bu düzeyin altındaki öğrencilerin de başarı düzeylerinin düşük olduğu ifade ediliyor. Türkiye, PISA'ya 2003 yılından beri katılıyor.

Tablo 20, PISA'ya göre Türkiye ve OECD ülkelerindeki öğrencilerin yeterlik düzeylerini gösteriyor. Dağılıma bakıldığında, Türkiye'de her alanda 1. düzey ve altı öğrenci oranının

TABLO 20: PISA'YA GÖRE 15 YAŞINDAKİ ÖĞRENCİLERİN OKUMA, MATEMATİK VE FEN YETERLİKLERİ (%)

		2003		2006		2009		2012		2015		2018	
		Türkiye	OECD	Türkiye	OECD	Türkiye	OECD	Türkiye	OECD	Türkiye	OECD	Türkiye	OECD
Matematik	1. düzey ve altı	52,3	21,4	52,1	21,3	42,2	22,0	42,0	23,0	51,3	23,4	36,7	24,0
	2. düzey	22,1	21,1	24,3	21,9	25,2	22,0	25,5	22,5	25,3	22,5	27,3	22,2
	3. düzey	13,5	23,7	12,8	24,3	17,4	24,3	16,5	23,7	16,3	24,8	20,4	24,4
	4. düzey	6,8	19,1	6,7	19,1	9,6	18,9	10,1	18,1	5,9	18,6	10,9	18,5
	5. düzey	3,1	10,6	3,0	10,0	4,4	9,6	4,7	9,3	1,0	8,4	3,9	8,5
	6. düzey	2,4	4,0	1,2	3,3	1,3	3,1	1,2	3,3	0,1	2,3	0,9	2,4
Okuma	1. düzey ve altı	36,8	19,1	32,2	20,1	24,5	18,8	21,7	18,0	40,0	20,1	26,1	22,6
	2. düzey	30,9	22,8	31,0	22,7	32,2	24,0	30,8	23,5	32,6	23,2	30,2	23,7
	3. düzey	20,8	28,7	24,5	27,8	29,1	28,9	28,7	29,1	21,1	27,9	26,9	26,0
	4. düzey	7,7	21,3	10,3	20,7	12,4	20,7	14,5	21,0	5,7	20,5	13,5	18,9
	5. düzey	3,8	8,3	2,1	8,6	1,8	6,8	4,1	7,3	0,6	7,2	3,1	7,4
	6. düzey	-	-	-	-	0,0	0,8	0,3	1,1	0,0	1,1	0,2	1,3
Fen	1. düzey ve altı	-	-	46,6	19,3	29,9	18,0	26,3	17,8	44,5	21,2	25,2	22,0
	2. düzey	-	-	31,3	24,0	34,5	24,4	35,4	24,5	31,3	24,8	32,8	25,8
	3. düzey	-	-	15,1	27,4	25,2	28,6	25,1	28,8	19,1	27,2	27,3	27,4
	4. düzey	-	-	6,2	20,3	9,1	20,6	11,3	20,5	4,8	19,0	12,3	18,1
	5. düzey	-	-	0,9	7,7	1,1	7,4	1,8	7,2	0,3	6,7	2,3	5,9
	6. düzey	-	-	0,0	1,3	0,0	1,1	0,0	1,1	0,0	1,1	0,1	0,8



İndirmek için tıklayınız

Excel

CSV



OECD Education GPS – PISA 2018

Eğitim İzleme Raporu 2018

OECD PISA – Data

Tabloda yer alan yıllara ilişkin mikro veri ve raporlara erişmek için:

<https://www.oecd.org/pisa/data/>

OECD ortalamasından fazla olduğu görülüyor. Bu öğrencilerin oranı 2003'ten 2012'ye azaldı, 2015'te ise arttı. 2012'ye kadar olan dönemde, düzeyler bazında Türkiye ve OECD ortalaması arasındaki farkın azaldığı ama 2015'te yeniden yükseldiği görülüyor. 2018 yılında ise her alanda 1. düzey ve altı öğrenci sayısında azalma görülürken, diğer düzeylerdeki öğrenci oranı arttı.

VERİ KAYNAĞI

OECD tarafından yayımlanan veriler ERG tarafından derlendi.

NASIL HAZIRLANDI?

Düzeyle öğrencilerin puanına göre belirleniyor. Öğrencilerin puanları ve düzeylerin dağılımı OECD tarafından hesaplanıyor. OECD bu verilerle hangi düzeyde ne kadar öğrenci olduğunu ve oranlarını belirliyor. Tablodaki tüm verilere veri kaynağı olan OECD Education GPS'ten ulaşılabilir. Kaynakta Türkiye ve OECD seçildiğinde Türkiye ve OECD ortalamasına ilişkin tüm veriler görülebiliyor. Tablodaki verilere ERG'nin internet sitesinde yer alan Excel ve CSV dosyalarından da **ulaşılabilir**.

TEMEL VERİ KAYNAKLARI

- Eğitim İzleme Raporları
www.egitimreformugirisimi.org/egitim-gozlemevi/izleme-raporlari/
- Genel Yönetim Mali İstatistikleri
muhasibat.hmb.gov.tr/genel-yonetim-mali-istatistikleri
- Millî Eğitim İstatistikleri Örgün Eğitim kitapları (2007-2020)
sgb.meb.gov.tr/www/resmi-istatistikler/icerik/64
- TÜİK Hanehalkı İşgücü Anketleri (Veri talebi için)
web.tuik.gov.tr/tr/request-system/
- OECD Data
data.oecd.org/youthinac/youth-not-in-employment-education-or-training-neet.htm
- OECD Education GPS
gpseducation.oecd.org
- Eurostat
appsso.eurostat.ec.europa.eu/nui/show.do?dataset=edat_lfse_20&lang=en

Yazar

Özgenur Korlu

Koordinasyon (ERG)

Özgenur Korlu

Katkıda Bulunanlar

Burcu Meltem Arık

Ekin Gamze Gencer

Hande Sodacı

Işık Tüzün

Oytun Tükenmez

Umay Aktaş Salman

Yaprak Sarıışık

Yeliz Düşkün

Yayına Hazırlayanlar

Burcu Meltem Arık

Gülbeyaz Durmuş

İrem Doğan

Özge Karakaya

Özgenur Korlu

Yapım

MYRA

Koordinasyon

Engin Doğan

Yayın Kimliği Tasarımı

Alper San

Sayfa Tasarımı

Serhan Baykara

İstanbul, Mart 2021

Bu yayına şu şekilde referans veriniz:

Korlu, Ö. (2021). Eğitim izleme göstergeleri. *Eğitim Reformu Girişimi*.

<https://www.egitimreformugirisimi.org/egitim-verisi-okuryazarligi-yaz-okulu/#egitim-izleme-gostergeleri>



ERG EĞİTİM
REFORMU
GİRİŞİMİ | EĞİTİM
GÖZLEMEVİ

Bankalar Cad. Minerva Han
No: 2 Kat: 5 Karaköy 34425 İstanbul

T +90 (212) 292 05 42

F +90 (212) 292 02 95

www.egitimreformugirisimi.org